

Демонстрационный тест по истории

Часть А

Задания этой части (А1 – А35) содержат вопрос и несколько возможных вариантов ответа. В бланке ответов под номером задания поставьте (×) в клетке, номер которой соответствует номеру правильного, на Ваш взгляд, ответа.

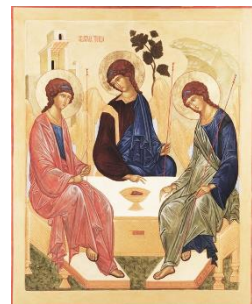
В большинстве заданий только один правильный ответ. Если в том или ином задании предполагается два и более правильных ответов, это специально оговаривается в тексте задания.

НАРОДЫ И ДРЕВНЕЙШИЕ ГОСУДАРСТВА НА ТЕРРИТОРИИ РОССИИ

- А1.** Какие племена относятся к восточным славянам?
Укажите не менее двух правильных ответов.
- | | |
|------------|-------------|
| 1) сарматы | 2) древляне |
| 3) поляне | 4) хазары |
| 5) скифы | |
- А2.** В каком веке Русь приняла христианство как государственную религию?
- | | |
|------------|-----------|
| 1) VI в. | 2) VII в. |
| 3) VIII в. | 4) X в. |
- А3.** Кто считается автором «Повести временных лет»?
- | | |
|-------------|---------------------|
| 1) Илларион | 2) Владимир Мономах |
| 3) Нестор | 4) Ярослав Мудрый |

РУССКИЕ ЗЕМЛИ И КНЯЖЕСТВА В XII – СЕРЕДИНЕ XV ВЕКОВ

- А4.** С событиями какого века связано имя Александра Невского?
- | | |
|------------|-----------|
| 1) XI в. | 2) X в. |
| 3) XIII в. | 4) XIV в. |
- А5.** Кто из названных исторических деятелей были современниками?
- | | |
|---------------------------------|--------------------------------------|
| 1) Дмитрий Донской и Мамай | 2) Андрей Рублев и Александр Невский |
| 3) Иван Калита и Ярослав Мудрый | 4) Владимир Мономах и хан Ахмат |
- А6.** Как называлась форма землевладения, возникшая в XV в. и предоставляемая за службу?
- | | |
|-------------|--------------|
| 1) удел | 2) кормление |
| 3) поместье | 4) вотчина |
- А7.** Кем из известных русских иконописцев написана эта икона?
- | | |
|---------------------|--------------------|
| 1) Андреем Рублевым | 2) Феофаном Греком |
| 3) Даниилом Черным | 4) Дионисием |



РОССИЙСКОЕ ГОСУДАРСТВО ВО ВТОРОЙ ПОЛОВИНЕ XV–XVII ВЕКАХ

A8. Что из перечисленного произошло в годы правления князя Ивана III? Укажите не менее двух правильных ответов.

- 1) отменено крепостное право
- 2) созданы коллегии
- 3) Русь воевала с Англией
- 4) принят новый свод законов – Судебник
- 5) Русь окончательно освободилась от монголо-татарского ига



A9. Прочтите отрывок из сочинения историка В.О. Ключевского и укажите, как назывался характеризующий в нем порядок служебных отношений в Московском государстве XV – XV вв.

«В Москве XVI века при замещении высших должностей служилыми людьми соображались не с личными качествами назначаемых, а с относительными служебными значениями фамилий ... Каждая родословная фамилия и каждое отдельное лицо такой фамилии занимали определенное и постоянное положение среди других фамилий и отдельных лиц ... Иерархическое отношение между лицами не устанавливалось при их назначении на должности по усмотрению назначившей их власти, а заранее указывалось помимо нее фамильным положением назначаемых».

- | | |
|-----------------|---------------|
| 1) местничество | 2) рекрутчина |
| 3) кормление | 4) выслуга |

A10. К какому историческому времени относится понятие «семибоярщина»?

- | | |
|-----------------------------|---|
| 1) преобразованиям Петра I | 2) восстанию под руководством С. Разина |
| 3) опричнине Ивана Грозного | 4) Смутному времени |

A11. Какие из названных имен связаны с событиями церковного раскола в России в XVII в.? Укажите не менее двух правильных ответов.

- | | |
|---------------------|----------------------------|
| 1) патриарх Никон | 2) царь Алексей Михайлович |
| 3) протопоп Аввакум | 4) царь Федор Иоаннович |
| 5) патриарх Филарет | |

РОССИЯ В XVIII – СЕРЕДИНЕ XIX ВЕКОВ

A12. Когда в России было введено новое летосчисление?

- | | |
|-----------------------|---------------------|
| 1) 1 сентября 1709 г. | 2) 1 января 1725 г. |
| 3) 1 сентября 1721 г. | 4) 1 января 1700 г. |

A13. Как в начале XIX в. назывались представители привилегированного сословия, не платившие подати государству, освобожденные от обязательной государственной службы, имевшие право владеть крепостными крестьянами?

- | | |
|------------|----------|
| 1) дворяне | 2) купцы |
| 3) мещане | 4) бояре |

A14. Что характеризует внешнюю политику Павла I? Укажите не менее двух правильных ответов.

- 1) продажа Америке Аляски
- 2) потеря Россией выхода к Черному морю
- 3) начало войны с США
- 4) сближение России с наполеоновской Францией
- 5) введение торгового эмбарго на товары из Англии

- A15.** Что было одним из результатов победы России в Отечественной войне 1812 г. и Заграничного похода русской армии 1813 – 1814 гг.?
- 1) завоевание Россией выхода к Азовскому морю
 - 2) завоевание Россией выхода к Балтийскому морю
 - 3) вхождение в состав Российской империи части Крымского полуострова
 - 4) вхождение в состав Российской империи Царства Польского
- A16.** Деятельность каких исторических личностей относится к первой четверти XIX в.?
- 1) М.А. Бакунин
 - 2) П.И. Пестель
 - 3) Н.М. Карамзин
 - 4) В.И. Ленин
 - 5) М.М. Сперанский

РОССИЯ ВО ВТОРОЙ ПОЛОВИНЕ XIX – НАЧАЛЕ XX ВЕКОВ

- A17.** Что относится к характерным чертам внешней политики Александра III?
- 1) участие в Континентальной блокаде
 - 2) участие в антинаполеоновских коалициях
 - 3) ведение активных боевых действий на Балканах
 - 4) отсутствие войн
- A18.** Какую организацию возглавляли А. И. Желябов, С. Л. Перовская и В. Н. Фигнер?
- 1) общество петрашевцев
 - 2) Союз борьбы за освобождение рабочего класса
 - 3) Южное общество декабристов
 - 4) организацию «Народная воля»
- A19.** Что предусматривала аграрная реформа П.А. Столыпина?
- 1) передачу всей общинной земли крестьянам в собственность
 - 2) финансовую поддержку крестьянских общин
 - 3) конфискацию помещичьей земли государством
 - 4) свободный выход крестьян из общины с наделом
- A20.** Прочтите отрывок из воспоминаний И.Е. Репина и укажите, как называлось объединение деятелей искусства, о котором идет речь.
- «Приехал Г.Г. Мясоедов из Москвы ... с предложением петербургским художникам примкнуть к ... Товариществу. Когда Мясоедов явился с предложением от москвичей – Перова, Прянишникова, Маковского, Саврасова и других – Крамской сразу сделался горячим приверженцем этого дела. Потом лет десять вёл он в Петербурге все дела Товарищества.**
- В Петербурге примкнули к Товариществу многие выдающиеся русские художники, как, например, Ге, Шишкин, Максимов, Боголюбов и др.»**
- 1) передвижники
 - 2) импрессионисты
 - 3) авангардисты
 - 4) «мирискусники»

РОССИЯ В ПЕРВОЙ МИРОВОЙ ВОЙНЕ. РЕВОЛЮЦИЯ И ГРАЖДАНСКАЯ ВОЙНА В РОССИИ

- A21.** Какие страны в начале Первой мировой войны стали противниками России? Укажите не менее двух правильных ответов.
- 1) Германия
 - 2) Великобритания
 - 3) Франция
 - 4) Сербия
 - 5) Австро-Венгрия

A22. Одновременное существование власти каких органов породило двоевластие весной 1917 г.?

- 1) Временного правительства и Учредительного собрания
- 2) Государственной Думы и Временного правительства
- 3) Временного правительства и Советов
- 4) Советов и земств

A23. Какие события произошли в годы Гражданской войны?

Укажите не менее двух правильных ответов.

- | | |
|--|----------------------------|
| 1) расстрел царской семьи в Екатеринбурге | 2) смерть В. И. Ленина |
| 3) начало коллективизации | 4) начало индустриализации |
| 5) изгнание интервентов с Дальнего Востока | |

СССР В 1922 – 1991 ГОДЫ

A24. С каким переходом связано понятие «великий перелом»?

- 1) от различных форм хозяйств к сплошной коллективизации сельского хозяйства
- 2) от гражданской войны к миру
- 3) от новой экономической политики к «военному коммунизму»
- 4) от продразверстки к продналогу

A25. Что характеризует культурное развитие СССР в 1930-е гг.?

Укажите не менее двух правильных ответов.

- 1) введение платного высшего образования
- 2) поощрение многообразия художественных стилей в искусстве
- 3) увеличение доли грамотного населения в стране
- 4) публикация ранее запрещенных литературных произведений
- 5) введение обязательного начального образования

A26. Какие политические и военные события произошли в 1945 году?

Укажите не менее двух правильных ответов.

- | | |
|----------------------------|-------------------------|
| 1) штурм Берлина | 2) битва за Москву |
| 3) Тегеранская конференция | 4) Сталинградская битва |
| 5) Ялтинская конференция | |

A27. Что относится к внешней политике советского руководства в 1945–1953 гг.?

Укажите не менее двух правильных ответов.

- | | |
|--|----------------------------|
| 1) разрыв отношений с Югославией | 2) Венгерский кризис |
| 3) поддержка КНДР в ходе войны в Корее | 4) начало «холодной войны» |
| 5) установление сотрудничества с блоком НАТО | |

A28. С именем какого отечественного партийно-государственного деятеля связано понятие «период застоя»?

- | | |
|------------------|-------------------|
| 1) Л. И. Брежнев | 2) Ю. В. Андропов |
| 3) Н. С. Хрущев | 4) К. У. Черненко |

A29. Какие руководители мировых держав на встрече в середине 1980-х гг. в Рейкьявике сделали заявление о том, что «ядерная война никогда не должна быть развязана, в ней не может быть победителей»?

- | | |
|----------------------------|----------------------------|
| 1) М. Горбачев и Дж. Буш | 2) М. Горбачев и Р. Рейган |
| 3) Н. Хрущев и Дж. Кеннеди | 4) Л. Брежнев и Р. Никсон |

A30. Какие из событий культурной жизни в СССР относились к периоду «оттепели»? Укажите не менее двух правильных ответов.

- 1) публикация в журнале «Новый мир» повести А. Солженицына «Один день Ивана Денисовича»
- 2) возникновение диссидентского движения
- 3) проведение в Москве международного конкурса имени П.И. Чайковского
- 4) создание Союза советских писателей
- 5) открытие театра «Современник»

РОССИЙСКАЯ ФЕДЕРАЦИЯ

A31. Прочтите отрывок из документа и укажите год, когда он был принят.

«Содружество Независимых Государств в составе республик Беларуси, РСФСР, Украины является открытым для присоединения всех государств-членов Союза ССР, и также для иных государств, разделяющих цели и принципы настоящего Соглашения».

- | | |
|------------|------------|
| 1) 1985 г. | 2) 1991 г. |
| 3) 1993 г. | 4) 1998 г. |

A32. Что предполагала программа «500 дней» С.С. Шаталина и Г.А. Явлинского?

- 1) переход к рыночной экономике за 1,5 года
- 2) поэтапное введение рыночных отношений за 10 – 20 лет
- 3) усовершенствование плановой экономики
- 4) применение метода «шоковой терапии» в проведении реформ

A33. Какое событие произошло в России в 1998 году?

- | | |
|--|---------------------------------|
| 1) финансово-экономический кризис (дефолт) | 2) деприватизация собственности |
| 3) принятие Конституции РФ | 4) первые выборы Президента РФ |

A34. Закончите предложение:

«Одной из острых социальных проблем в России в 1990-е гг. стала проблема ...»

- 1) задержки или невыплаты зарплаты
- 2) постоянного сокращения размера пенсий
- 3) прекращения жилищного строительства
- 4) необеспеченности населения продовольственными товарами

A35. Что стало одной из основных задач государственного устройства России на рубеже XX и XXI вв.?

- 1) выстраивание четкой вертикали власти
- 2) создание трех – четырех крупных экономических районов в России
- 3) переустройство регионов на территориальной основе
- 4) увеличение количества субъектов РФ

Часть Б

Ответом на задания этой части теста (В1 – В8) может быть набор букв, слово (словосочетание), число или последовательность цифр согласно соответствующим указаниям, имеющимся в тексте задания.

Все буквы, слова, цифры и числа записываются в бланке ответов без пробелов и разделительных знаков (запятых, скобок, тире и пр.), за исключением запятой в записи десятичных дробей. В своих ответах используйте только ПРОПИСНЫЕ (ЗАГЛАВНЫЕ) буквы, написанные по образцу, приведенному в бланке для ответов.

- В1.** Какое название получил торговый путь, проходивший через Восточно-Европейскую равнину и повлиявший на экономическое и общественно-политическое развитие восточных славян?

Ответ:

- В2.** Прочтите отрывок из сочинения историка В.О. Ключевского и укажите, о каком князе идет речь.

«Молодость (умер в 39 лет), исключительные обстоятельства, с 11 лет посадившие его на боевого коня, четырехсторонняя борьба с Тверью, Литвой, Рязанью и Ордой, наполнявшая шумом и тревогами его 30-летнее княжение, и более всего великое побоище на Дону положили на него яркий отблеск Александра Невского».

Ответ:

- В3.** Прочтите отрывок из сочинения историка и назовите царя (имя и отчество), о котором идет речь.

«То, что современники назвали XVII столетие «бунташным» веком, во многом основано на реалиях истории России этого периода. Казалось бы, правивший в столь сложных условиях государь мог ожесточиться, очерстветь, ввести исключительно авторитарный режим, словом, походить на своего не столь далекого предшественника Ивана Грозного. Царь, конечно, прибегал к жестким и даже жестоким мерам, когда речь шла о подавлении народных выступлений, когда стоял вопрос о сохранении всей системы государственной власти. Но по своему характеру, склонностям, пристрастиями в быту он сильно отличался от русского тирана XVI в. Недаром и прозвали его Тишайшим».

Ответ:

- В4.** Прочтите отрывок из труда современного историка и напишите название военного сражения, о которой идет речь.

«...Битва началась на рассвете 27 июня. Немалая заслуга в разгроме шведов принадлежала Меншикову. Это он лишил шведского короля одного из важнейших преимуществ – внезапности атаки и своевременно известил царя о начале движения неприятеля на русский лагерь... Действительность опрокинула планы короля, и сражение протекало не в соответствии с его волей, а по воле Петра... Началось генеральное сражение, шведы ввели в бой все свои силы. Кавалеристы Меншикова вновь одержали верх над шведской конницей, обратив ее в бегство. Судьба генеральной баталии была решена за два с половиной часа... Началось бегство неприятеля».

Ответ:

В5. Установите соответствие между названиями политических партий в России в начале XX в. и фамилиями их лидеров.

В бланке ответов запишите последовательность из трех букв, обозначающих имена лидеров в порядке перечисления партий.

Партия	Лидер партии
1. кадеты	А) А. М. Чернов
2. РСДРП(б)	Б) А. И. Гучков
3. эсеры	В) В. И. Ленин Г) П. Н. Миллюков

Ответ:

В6. В каком году была выпущена эта почтовая марка?

Ответ:



В7. Какое название получило резкое обострение международной обстановки в ходе противостояния между СССР и США по поводу размещения ядерных ракет на Кубе?

Ответ:

В8. Расположите в хронологической последовательности события новейшей истории Российской Федерации.

- 1) полное погашение внешних долгов СССР
- 2) перепись населения России
- 3) проведение зимней олимпиады в Сочи
- 4) завершение второй чеченской войны
- 5) создание федеральных округов

Ответ: