

На правах рукописи



Арошидзе Алёна Амирановна

**СОВЕРШЕНСТВОВАНИЕ МЕХАНИЗМА УПРАВЛЕНИЯ
ЭКОНОМИЧЕСКОЙ УСТОЙЧИВОСТЬЮ ПРОМЫШЛЕННОГО
ПРЕДПРИЯТИЯ НА ОСНОВЕ ЕЕ КРИТЕРИАЛЬНОЙ ОЦЕНКИ**

Специальность 08.00.05 – Экономика и управление народным хозяйством
(экономика, организация и управление предприятиями, отраслями,
комплексами – промышленность)

АВТОРЕФЕРАТ

диссертации на соискание ученой степени
кандидата экономических наук

Новосибирск – 2018

Работа выполнена в ФГБОУ ВО «Сибирский государственный университет путей сообщения»

Научный руководитель: доктор экономических наук, доцент
Нехорошков Владимир Петрович

Официальные оппоненты: **Хайруллина Марина Валентиновна,**
доктор экономических наук, профессор,
ФГБОУ ВО «Новосибирский государственный
технический университет», кафедра менедж-
мента, профессор

Леонтьева Лидия Сергеевна,
доктор экономических наук, профессор,
ФГБОУ ВО «Московский государственный
университет имени М.В. Ломоносова», кафед-
ра регионального и муниципального управле-
ния, профессор

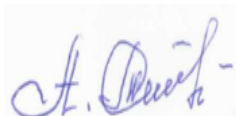
Ведущая организация: **ФГБОУ ВО «Новосибирский государствен-
ный университет экономики и управления
«НИНХ»**

Защита состоится «25» февраля 2019 г. в 10:00 на заседании диссертаци-
онного совета Д 212.005.11 в ФГБОУ ВО «Алтайский государственный универ-
ситет» по адресу: 656049, Барнаул, пр. Ленина 61, ауд. 416.

С диссертацией можно ознакомиться в библиотеке и на сайте ФГБОУ ВО
«Алтайский государственный университет»,
http://www.asu.ru/science/dissert/econom_diss/.

Автореферат разослан «___» января 2019 г.

Ученый секретарь
диссертационного совета



Рудакова Татьяна Алексеевна

I. ОБЩАЯ ХАРАКТЕРИСТИКА РАБОТЫ

Актуальность темы исследования. В практике научно-исследовательской деятельности неоднократно отмечалось, что одним из ключевых ориентиров для оценки и осуществления управления, направленного на достижение наилучшего режима деятельности промышленного предприятия, является экономическая устойчивость. Целесообразность и первоочередность использования такого ориентира объясняется тем фактом, что обеспечение ЭУ создает условия для устойчивого развития промышленного предприятия, которое в современных условиях, как правило, обозначается в качестве генеральной цели стратегического управления. Однако, как отмечают И.А. Баев, А.В. Шмидт, в связи с мировым экономическим кризисом конца первого десятилетия 21 века для современных промышленных предприятий стала очевидной и более того вышла на первый план «проблема отсутствия аппарата адекватного управления с позиции ЭУ»¹.

Ещё в большей степени актуализирует данную проблему и задачи, связанные с ее разрешением, текущая ситуация в сфере российской экономики. Так, по результатам опросов руководителей промышленных предприятий РФ² в 2016 г., увеличение рискованности экономической деятельности в сравнении с уровнем трехлетней давности отмечают порядка 30% респондентов, более половины опрошенных отмечают, что рискованность остается на прежнем высоком уровне, и только около 5% опрошенных считают, что уровень рискованности сократился. Кроме того, в 2016-2017 гг. наблюдалось стабильное ухудшение ожиданий топ-менеджмента российских промышленных предприятий относительно количества лет до конца экономического кризиса, практически дойдя до отметки в 6,5 лет.

Отмеченные обстоятельства, характерные для современного функционирования хозяйственного комплекса РФ, определяют принципиальную роль управления ЭУ промышленных предприятий. Однако следует учитывать, что, во-первых, управление требует структурированной деятельности, осуществляемой в рамках соответствующего механизма, внедренного в общий организационно-экономический механизм управления предприятием, и, во-вторых, не представляется возможным без проведения измерений, т.е. осуществления оценки. При этом полученная по итогам оценки информация должна характеризоваться такой смысловой нагрузкой, чтобы, включаясь обратно в процесс управления, способствовала максимально полному соблюдению особо важных принципов преемственности и вариативности управляющих воздействий. Получить такую информацию представляется возможным посредством проведения критериальной оценки. В этой связи возникает необходимость развития теоретических и методических аспектов управления ЭУ промышленного предприятия на основе комплексной оценки и анализа ее уровня по критериям.

Степень разработанности темы. Вопросы оценки и управления ЭУ предприятий исследованы в работах Агеевой Д.Р., Батырмурзаевой З.М., Бен-

¹ Баев, И.А. Управление экономической устойчивостью предприятия в контексте повышения его конкурентоспособности [Текст] / И.А. Баев, А.В. Шмидт // Вестник УРФУ. Серия экономика и управление. – 2012. – № 3. – С. 50-63.

² Проводимых ЦЭМИ РАН и ФГАОУ ВО «ЮУрГУ (НИУ), РЭБ.

дерской О.Б., Волковой Л.В., Горбунова Ю.В., Гусева С.А., Диких Ю.В., Жигаловой Т.Н., Зайцева О.Н., Зеткиной О.В., Каспирова А.В., Корчагиной Е.В., Коршунова А.Д., Кочеткова Е.П., Кульбака Н.А., Кучеровой Е.Н., Лоскутова Р.Ю., Мисхожева Р.Э., Митюшина В.С., Михайловой А.Е., Овсянникова С.В., Олейника А.Б., Поповой Н.С., Рассветова С.А., Ротарь Т.С., Рощина В.И., Сафина Ф.М., Сидорова В.М., Соколова С.В., Стариковой С.С., Татаркина А.И., Фукиной С.П., Хомяченковой Н.А., Цибаревой М.Е., Шабуниной К.Д., Шмидта А.В. и др.

Проблемам показателей, отражающих результаты деятельности промышленных предприятий, а также показателей, характеризующих их устойчивость, посвятили научные труды Аксенов П.А., Баев И.А., Броило Е.В., Брянцева И.В., Вайсман Е.Д., Григорьева С.В., Демидов А.В., Ильичева А.В., Ильяшик И.В., Казюка Е.А., Киселев Ю.М., Кондаурова Д.С., Корнилов Д.А., Малухин Д.А., Медведева А.К., Мокеев В.В., Омельченко И.Н., Пергамент М.Д., Попова А.В., Сехян С.А., Собченко Н.В., Сулейманова Ю.М., Темнов Д.П., Темнова И.К., Титов В.В., Топорков А.М., Тюкавин Н.М., Цветков П.С., Цомаева И.В., Шеремет А.Д., Юнусова Д.А., Яруллина Г.Р. и др.

Несмотря на значительное количество выполненных исследований, многие теоретические и методические аспекты управления ЭУ промышленных предприятий требуют разработки, детализации и уточнения. Во-первых, недостаточно разработаны вопросы, связанные с формированием и внедрением механизма управления ЭУ в общий организационно-экономический механизм управления предприятием. Во-вторых, недостаточно разработаны вопросы комплексного методического подхода к оценке и анализу ЭУ промышленного предприятия, в рамках которого осуществлялась бы не только оценка, но и проводился дальнейший анализ состояния предприятия с позиции ЭУ по критериям, определялись принципы корректировки управленческой деятельности для повышения ее уровня.

Цель диссертационного исследования – разработка теоретико-методического подхода к совершенствованию механизма управления экономической устойчивостью промышленного предприятия на основе комплексной критериальной оценки и анализа ее уровня.

Для достижения цели определены следующие **задачи**:

- обосновать авторский подход к пониманию экономической устойчивости в контексте управления промышленным предприятием;
- разработать механизм управления экономической устойчивостью как элемент общего организационно-экономического механизма управления промышленным предприятием;
- разработать методику оценки экономической устойчивости по критериям, по итогам проведения которой информация обратно включается в процесс управления;
- разработать методику распознавания стадий кризиса по критериям экономической устойчивости, позволяющую выявить, оценить и проанализировать развитие кризисных процессов и определить основные направления корректировки управленческой деятельности;

- осуществить апробацию, доказать состоятельность и практическую значимость методического подхода к критериальной оценке экономической устойчивости как принципиальной основе механизма управления.

Объектом исследования являются промышленные предприятия, функционирующие в современных условиях хозяйствования.

Предмет исследования – теоретические и методические аспекты оценки и управления экономической устойчивостью промышленного предприятия.

Область исследования: п.1.1.1 «Разработка новых и адаптация существующих методов, механизмов и инструментов функционирования экономики, организации и управления хозяйственными образованиями промышленности» паспорта специальности 08.00.05 – Экономика и управление народным хозяйством (экономика, организация и управление предприятиями, отраслями, комплексами – промышленность) (экономические науки).

Научная новизна результатов диссертационного исследования заключается в разработке теоретико-методического подхода к совершенствованию механизма управления экономической устойчивостью промышленного предприятия на основе комплексной критериальной оценки и анализа ее уровня. **Основными положениями, обладающими научной новизной и выносимыми на защиту**, являются следующие.

1. Осуществлено развитие теоретических положений экономической устойчивости в контексте управления промышленными предприятиями: применив принципы технических наук, экономическая устойчивость рассмотрена не через привычное «равновесие как равенство показателей, ее характеризующих», а через «равновесие как балансирование», установлена связь с управленческим равновесием; экономическая устойчивость впервые определена одновременно по двум критериям, что позволяет подчеркнуть синтетичность данной категории и разрешить возникающие противоречия между собственной динамикой значений показателей, ее характеризующих, и их соответствием нормативным значениям; установлена понятийная взаимосвязь экономической устойчивости и устойчивого развития, а именно обосновано, что устойчивое развитие представляет собой движение «в показателях устойчивости», а не просто непрерывный рост их значений.

2. Сформирован механизм управления экономической устойчивостью как элемент общего организационно-экономического механизма управления промышленным предприятием: определены цель, эффект от внедрения, состав, действия и ограничения деятельности участников, их информируемость, алгоритм применения, порядок функционирования, область и условия применения, в том числе совместно с другими механизмами, описана схема «вход – выход», определен комплекс действий в рамках составляющих блоков. Механизм управления экономической устойчивостью впервые разработан по данным пунктам, что позволяет решить ключевые задачи, связанные с его внедрением в общий организационно-экономический механизм управления промышленным предприятием, и отличает его от ранее существующих.

3. Разработана методика оценки экономической устойчивости промышленного предприятия, отличающаяся применением апофатического подхода, что позволяет при расчетах учитывать закон наименьшей устойчивости, а также

двухкритериальностью процедуры оценки, что обеспечивает получение наиболее полной информации о деятельности предприятия с позиции экономической устойчивости, необходимой для обратного включения в процесс управления.

4. Разработана методика распознавания стадий кризиса по критериям экономической устойчивости, позволяющая выявлять, оценивать и анализировать развитие кризисных процессов в деятельности промышленного предприятия посредством набора сигналов, расчета их масштабности и интенсивности. Данная методика в совокупности с методикой оценки экономической устойчивости позволяют определять основные принципы по корректировке управленческой деятельности для повышения уровня экономической устойчивости предприятия в рамках сформированного механизма.

5. Доказана практическая значимость разработанного методического подхода к комплексной критериальной оценке как принципиальной основе механизма управления экономической устойчивостью: внедрение подхода в деятельность ОАО «Синар» на практике подтвердило противоречия между собственной динамикой значений показателей, характеризующих экономическую устойчивость, и их соответствием нормативным значениям, тем самым доказана целесообразность двухкритериальной оценки; состоятельность разработанных методик подтверждена корреляционным анализом между полученными показателями экономической устойчивости и показателями стоимости ОАО «Синар»; посредством определения ключевых направлений корректировки управленческой деятельности осуществлено прогнозное моделирование экономической устойчивости ОАО «Синар» и получены релевантные результаты.

Теоретическая и практическая значимость исследования. Теоретическая значимость результатов исследования заключается в развитии теоретических положений концепции экономической устойчивости в контексте управления промышленным предприятием. Автоматизированная двухэтапная оценка позволяет выявить проблему и начать поиск тех инструментов, механизмов управления и их частей, которые требуют пересмотра или корректировки, тем самым позволяя существенно дополнить систему отчетности, планирования и управления промышленного предприятия. Методические разработки и положения, выводы и рекомендации характеризуются возможностью практической реализации, так как способствуют решению ряда конкретных задач в рамках управления экономической устойчивостью промышленного предприятия. Результаты исследования могут быть использованы при дальнейшем научном обосновании проблем измерения и оценки экономической устойчивости, разработке программ устойчивого развития предприятия.

Практическое применение разработанного методического подхода к управлению экономической устойчивостью промышленного предприятия на основе критериальной оценки и анализа ее уровня осуществлено на предприятии ОАО «Синар». Положения диссертационного исследования также используются в реализации образовательных программ в ФГБОУ ВО «Сибирский государственный университет путей сообщения» по направлениям дополнительного профессионального образования.

Методология и методы исследования. Методологической основой исследования выступают общенаучные методы познания, предопределяющие

изучение социально-экономических явлений, процессов и закономерностей в их постоянном развитии и взаимосвязи. В процессе диссертационного исследования для решения поставленных задач использовались общенаучные методы: анализ, синтез, моделирование, группировка и сравнение; специальные методы: экспертные оценки, декомпозиция проблем, методы квалиметрического анализа; статистические методы обработки информации, а также графические и табличные приёмы визуализации данных.

Степень достоверности результатов определяется тем, что научные положения и выводы диссертации получены с помощью применения общенаучных и специальных методов исследования, а теоретической основой исследования выступают фундаментальные и прикладные труды учёных в области устойчивости экономических систем различного масштаба, понимания, оценки и анализа экономической устойчивости промышленных предприятий, управления, ориентированного на экономическую устойчивость.

Информационную базу исследования составили первичные данные, предоставленные ОАО «Синар», данные Росстат, отчётные и аналитические материалы «Эксперт РА», «Рослегпром», «Российского экономического барометра», ЦЭМИ РАН и ФГАОУ ВО «ЮУрГУ (НИУ)», аналитические и статистические обзоры периодической печати, материалы научно-практических конференций, семинаров, аналитические наработки и расчёты автора.

Апробация результатов исследования. Результаты диссертационного исследования докладывались и обсуждались на международных научно-практических конференциях (МНПК): XLII МНПК «Современные тенденции в экономике и управлении: новый взгляд» (Новосибирск, 2016), XXIX МНПК «Экономика и управление в XXI веке: тенденции развития» (Новосибирск, 2016), XLIII МНПК «Актуальные вопросы науки» (Москва, 2018), International scientific conference «Science. Research. Practice» (Санкт-Петербург, 2018).

Публикации. Основные положения диссертационного исследования опубликованы в 8 научных работах, из них 4 статьи в изданиях списка ВАК.

Структура работы. Диссертационное исследование состоит из введения, трех глав, заключения, списка использованной литературы, включающего 202 источника, и 6 приложений. Основной текст диссертации изложен на 172 страницах и содержит 14 таблиц, 37 рисунков. Диссертация имеет следующую структуру:

ВВЕДЕНИЕ

1 ХАРАКТЕРИСТИКА ЭКОНОМИЧЕСКОЙ УСТОЙЧИВОСТИ В КОНТЕКСТЕ УПРАВЛЕНИЯ ПРОМЫШЛЕННЫМ ПРЕДПРИЯТИЕМ

1.1 Сущность экономической устойчивости промышленного предприятия: анализ подходов к пониманию

1.2 Развитие теоретического подхода к пониманию экономической устойчивости промышленного предприятия

1.3 Факторы экономической устойчивости промышленных предприятий

2 МЕТОДИЧЕСКИЕ ОСНОВЫ УПРАВЛЕНИЯ И ОЦЕНКИ ЭКОНОМИЧЕСКОЙ УСТОЙЧИВОСТИ ПРОМЫШЛЕННОГО ПРЕДПРИЯТИЯ

2.1 Механизм управления экономической устойчивостью как элемент общего организационно-экономического механизма управления промышленным предприятием

2.2 Методика оценки экономической устойчивости промышленного предприятия по критериям

2.3 Методика распознавания стадий кризиса по критериям экономической устойчивости промышленного предприятия

3 ПРАКТИЧЕСКАЯ РЕАЛИЗАЦИЯ МЕТОДИЧЕСКОГО ПОДХОДА К ОЦЕНКЕ ЭКОНОМИЧЕСКОЙ УСТОЙЧИВОСТИ И РАСПОЗНАВАНИЮ СТАДИЙ КРИЗИСА ПО КРИТЕРИЯМ (НА ПРИМЕРЕ ОАО «Синар»)

3.1 Анализ ОАО «Синар» по показателям, характеризующим экономическую устойчивость предприятия

3.2 Оценка экономической устойчивости ОАО «Синар» по критериям

3.3 Распознавание стадий кризиса по критериям экономической устойчивости ОАО «Синар» и определение основных направлений корректировки управленческой деятельности

ЗАКЛЮЧЕНИЕ

СПИСОК ИСПОЛЬЗОВАННОЙ ЛИТЕРАТУРЫ

ПРИЛОЖЕНИЯ

II. ОСНОВНЫЕ ПОЛОЖЕНИЯ ДИССЕРТАЦИИ, ВЫНОСИМЫЕ НА ЗАЩИТУ

1. Осуществлено развитие теоретических положений ЭУ в контексте управления промышленными предприятиями: применив принципы технических наук, ЭУ рассмотрена не через привычное «равновесие как равенство показателей, ее характеризующих», а через «равновесие как балансирование», установлена связь с управленческим равновесием; ЭУ впервые определена одновременно по двум критериям, что позволяет подчеркнуть синтетичность данной категории и разрешить возникающие противоречия между собственной динамикой значений показателей, ее характеризующих, и их соответствием нормативным значениям; установлена понятийная взаимосвязь ЭУ и устойчивого развития, а именно обосновано, что устойчивое развитие представляет собой движение «в показателях устойчивости», а не просто непрерывный рост их значений.

Исследование проблематики ЭУ свидетельствует о сложности, многоаспектности данной категории, отсутствии единства мнений и соответственно общепринятого подхода к ее определению. Однако, как следует из проведенного анализа, подавляющее большинство авторов прямо или косвенно отмечают, что ЭУ фактически является одним из ключевых ориентиров в управлении промышленным предприятием. При этом, если как объект изучения ЭУ существует на протяжении достаточно долгого времени, то действительную практическую значимость ее как вышеотмеченного ориентира на современном этапе впервые наиболее явно подтвердил экономический кризис конца 2000-х.

К ключевым выводам проведенного критического анализа подходов к пониманию ЭУ необходимо отнести следующие. Во-первых, в основе большинства подходов к ЭУ лежит равновесие, которое авторы связывают с равенством. Исходя из методических подходов к оценке, предложенных теми авторами, которые обращаются к равновесию при определении ЭУ, следует, что равенство значений показателей, ее характеризующих, базовым значениям (как правило, прошлого или начального для исследования периода) означает равновесное состояние, которое также называется ЭУ. В других подходах об ЭУ свидетель-

ствует превышение фактических значений над базовыми. Однако обратный случай, и в первом, и во втором варианте, на наш взгляд, не всегда свидетельствует об отсутствии устойчивости. Кроме того, подобное рассмотрение равновесия в контексте ЭУ и прямое упоминание его при ее определении характеризуются ключевыми недостатками: значение данной категории нивелируется при определении ее как равновесного состояния, т.к. по сути она становится простым названием этого состояния или его синонимом; затрудняется дальнейшее проведение оценки ЭУ в случае определения ее как способности «вернуться» обратно в равновесное состояние (простое сравнение значений показателей, отмеченное ранее, становится некорректным в данном случае). Во-вторых, при определении ЭУ необходимо акцентировать внимание на управлении, в процессе которого она формируется, следовательно, рассматривать ее необходимо как свойство. Более того, соглашаясь с рядом авторов, ЭУ представляет собой синтетическую категорию, поэтому при ее определении необходимо рассматривать способность как некое содержание формируемого свойства устойчивости. В-третьих, при определении ЭУ авторы не используют одновременно несколько критериев. Однако рассмотрение ЭУ только по одному из критериев, среди которых, как правило, используется или соответствие нормативам, или значениям предыдущего (базового) периода, может привести к некорректной интерпретации результатов при последующей оценке.

Представленные выводы послужили предпосылками для развития теоретических положений ЭУ промышленного предприятия. Основываясь на понимании ЭУ как свойства, предложено применить принципы технических наук и обратиться к следующему подходу к устойчивости: свойство при движении оставаться в некоем пространстве, ограниченным определенными значениями показателей (по сути определенной системе координат). Данный подход позволил рассмотреть ЭУ как свойство, но увязать ее с понятием равновесия, при этом не «равновесия как равенства», а «равновесия как балансирования». Итак, при рассмотрении ЭУ показатели, ее характеризующие, находятся в определенных границах, совершая колебательные движения, но не выходят за них, т.е. происходит балансирование, сохранение равновесия в условиях воздействий среды. Поскольку показатели можно отнести условно к нескольким уровням – в частности, высокому, среднему, низкому, то каждый из них, естественно, должен обладать границами, чтобы эти уровни можно было определить. Если показатели балансируют, но не выходят за границы уровня, то в соответствии с предлагаемым подходом они находятся в состоянии равновесия: от первой до третьей степени. Общее состояние равновесия означает балансирование показателей между минимальным пороговым значением низкого уровня и максимальным пороговым значением высокого уровня, т.е. между нижней границей равновесия первой степени и верхней границей равновесия третьей степени. Возвращаясь к принятому подходу относительно устойчивости, заменой обозначенной в нем системе координат, служит пространство стратегического режима, в котором находятся три степени равновесия. Очевидно, что достижение той или иной степени равновесия (ее удержание), т.е. успешное балансирование показателей в определенных границах в условиях воздействий среды, является результатом управленческой деятельности. Следовательно, представляется

возможным увязать понятие равновесия в контексте управления ЭУ промышленного предприятия со следующим балансом: негативные воздействия среды – противодействия предприятия, позитивные воздействия среды – действия предприятия, направленные на их реализацию. В данном случае равновесие с управленческой позиции рассматривается как такое состояние, когда воздействующие на предприятие силы, позитивные и негативные, компенсируются противодействиями и действиями предприятия. Таким образом, определяется следующая логическая цепочка: равновесие управленческих решений и воздействий среды → сохранение равновесия показателей деятельности предприятия не ниже предельно допустимой степени.

Нами выделены два критерия, по которым ЭУ одновременно рассматривается, – надежность, т.е. соответствие значений показателей, ее характеризующих, нормативным, и динамичность, т.е. скорость изменений значений показателей. Выделение данных критериев также позволяет подчеркнуть синтетичность ЭУ в рамках представленного подхода к пониманию равновесия в ее контексте. Это формируемое в процессе управления свойство, содержанием которого являются: способность достигать значения показателей деятельности не ниже предельно допустимых нормативов, что возможно оценить через критерий надежности, способность достигать не ниже предельно установленной нормы изменения показателей в контексте поставленных целей – оценка через критерий динамичности.

На основании вышеизложенного ЭУ промышленного предприятия – это свойство сохранять свое положение в пространстве стратегического режима, формируемое посредством взаимосогласованного управления, направленного на противодействие и приспособление к воздействиям среды (негативным и позитивным соответственно), и характеризующееся через нахождение показателей предприятия в разрезе его функциональных элементов не ниже предельно допустимого уровня с позиции таких критериев, как надежность и динамичность.

Общеизвестно, что ЭУ является детерминантой устойчивого развития, ее обеспечение создает соответствующие условия. Однако при проведении анализа становится понятным, что устойчивое развитие, как правило, рассматривается через простое увеличение значений показателей ЭУ (в случае рассмотрения через превышение фактических значений над базовыми; в случае рассмотрения через равенство значений, говорить о связи ЭУ и устойчивого развития некорректно). В этой связи в соответствии с представленным подходом к пониманию ЭУ нами определено, что устойчивое развитие представляет собой последовательное, прогрессивное движение именно в показателях видов устойчивости, в т.ч. ЭУ, а не просто непрерывный рост ее значений.

2. Сформирован механизм управления ЭУ как элемент общего организационно-экономического механизма управления промышленным предприятием: определены цель, эффект от внедрения, состав, действия и ограничения деятельности участников, их информируемость, алгоритм применения, порядок функционирования, область и условия применения, в том числе совместно с другими механизмами, описана схема «вход – выход», определен комплекс действий в рамках составляющих блоков. Меха-

низм управления ЭУ впервые разработан по данным пунктам, что позволяет решить ключевые задачи, связанные с его внедрением в общий организационно-экономический механизм управления промышленным предприятием, и отличает его от ранее существующих.

Поскольку обеспечение ЭУ создает условия для устойчивого развития, которое, как показывает практика, обозначается в качестве генеральной стратегической цели, внедрение механизма управления ЭУ должно осуществляться в существующий организационно-экономический механизм управления промышленным предприятием. В этой связи при его формировании необходимо рассмотреть такие ключевые моменты, как деятельность и ограничения участников, их информируемость, применение совместно с другими частными механизмами и т.д.

1. *Краткое описание механизма.* Механизм управления ЭУ ориентирован на регулярное отслеживание, своевременную оценку результатов деятельности предприятия по критерию ЭУ, выявление и анализ отклонений по показателям ЭУ, формирование системы действий по устранению отклонений, анализ изменений показателей ЭУ, разработку и принятие управленческих решений относительно достигнутого уровня ЭУ, формирование и реализацию инструментария для соответствующей корректировки в рамках общего организационно-экономического механизма управления предприятием, формирование норматива результативности и эффективности управления, оценку фактической результативности и эффективности принятых управленческих решений по поддержанию/повышению уровня ЭУ.

2. *Цель:* обеспечение ЭУ промышленного предприятия.

3. *Эффект от внедрения.* Позволяет регулярно отслеживать результаты деятельности предприятия и их изменения, происходящие вследствие его функционирования в условиях зависимости от воздействий среды, выявлять проблемные поля, инструменты, механизмы управления и их части в рамках комплексного организационно-экономического механизма управления, которые требуют пересмотра или корректировки.

4. *Состав:* блоки информационно-методического обеспечения, аналитический, актуализации аналитической информации, разработки и принятия управленческих решений.

5. *Действия, ограничения деятельности участников.* В качестве центра выступает руководство промышленного предприятия или экспертная группа, которая уполномочена на проведение оценки, анализа деятельности предприятия в разрезе его функциональных элементов, на выработку управленческих решений по развитию предприятия с учетом уровня его ЭУ. Объектом или агентами выступают функциональные элементы предприятия. Центр производит настройку процедуры оценки и анализа, производит формирование инструментария по управленческим решениям, направленным на обеспечение оптимального уровня ЭУ и синхронизирует его с инструментарием развития в разрезе функциональных элементов, другими механизмами управления, т.е. фактически производит формирование и корректировку инструментария развития промышленного предприятия с учетом уровня его ЭУ, в том числе на основе упреждающего управления. Основными действиями функциональных элемен-

тов являются предоставление запрашиваемой информации, необходимой центру для осуществления комплекса действий своей компетенции; выполнение инструкций и рекомендаций, сделанных центром и направленных на обеспечение оптимального уровня устойчивости в разрезе каждого функционального элемента по каждому критерию. В качестве ключевых ограничений выступают сроки предоставления информации центру, а также сроки проведения своего комплекса действий центром с тем, чтобы полученные посредством переработки полученной информации данные и принятые по ним решения были своевременно включены в процесс управления промышленным предприятием.

6. *Алгоритм применения.* Соблюдение принципа непрерывности: шаг 1: действия в рамках блока информационно-методического обеспечения; шаг 2: действия в рамках аналитического блока; шаг 3: действия в рамках блока актуализации аналитической информации; шаг 4: действия в рамках блока разработки и принятия управленческих решений; шаг 5: возвращение к блоку 1 (рисунок 1). Отметим, что ключевое место в механизме управления ЭУ занимает ее комплексная оценка и анализ. Очевидно, что оценка и анализ ЭУ для промышленного предприятия представляют собой способ его познания, который состоит из ряда последовательно осуществляемых действий (в рамках определенной методики). Более того, рассматривать оценку и анализ ЭУ необходимо исключительно в рамках механизма управления, так как только таким образом обеспечивается их адекватность для принятия решений по корректировке управленческих действий в той или иной ситуации, которая выявляется посредством проведения соответствующих процедур.

7. *Порядок функционирования.* Мероприятия блока информационно-методического обеспечения носят подготовительный характер, в результате которых происходит определение необходимой информации и исходных данных для оценки и управления ЭУ. В качестве конечного результата мероприятий аналитического блока и блока актуализации аналитической информации является составление отчета о состоянии предприятия с позиции ЭУ и результативности управления ею. В отчете также следует обосновать варианты возможных решений по обеспечению оптимального уровня ЭУ. Мероприятия следующего блока направлены на подготовку выводов и рекомендаций для принятия решений, разработку необходимых корректирующих мероприятий, моделируются упреждающие управляющие воздействия. Осуществляется систематический мониторинг ЭУ, контролируется ход реализации принятых управленческих решений и результаты разработанных корректирующих действий. Управление ЭУ должно осуществляться с учетом своевременного внесения необходимых изменений и корректировок в элементы комплексного организационно-экономического механизма управления.

8. *Информированность участников:* полная информированность.

9. *Область применения.* Управление по критериям в разрезе функциональных элементов.

10. *Условия применимости.* Наличие внутренней экспертной группы.

11. *Применение совместно с другими механизмами.* Механизм управления ЭУ призван взаимодействовать с другими механизмами управления в рамках комплексного организационно-экономического механизма управления про-

мышленного предприятия, эффективно дополняя его в процессе синтеза с другими механизмами и по необходимости корректируя его элементы.

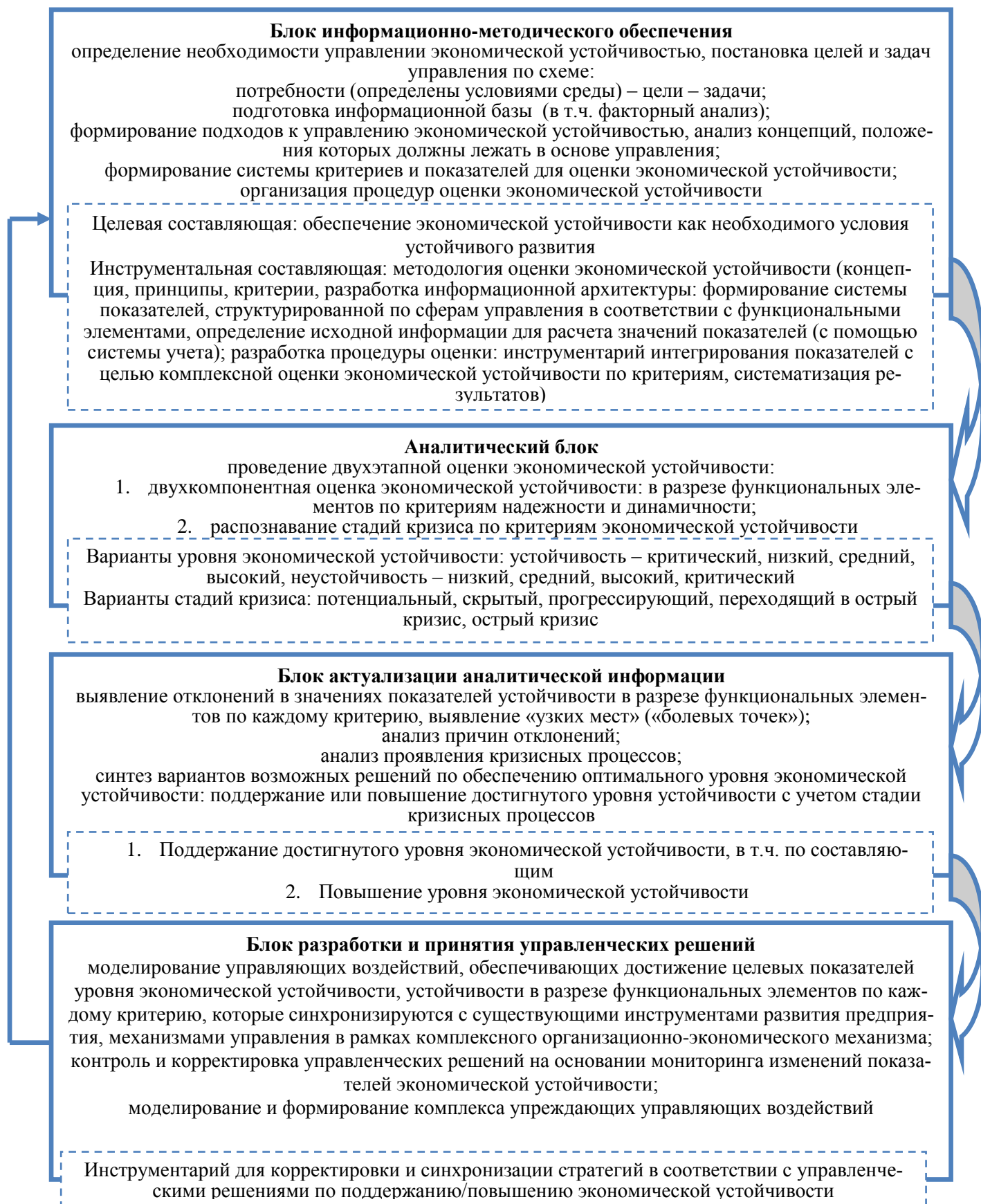


Рисунок 1 – Составляющие блоки механизма управления ЭУ и комплекс действий в рамках них

12. *Схема «вход – выход»*. Внешние условия и ограничения: информация о других механизмах управления, синтез с которыми происходит в рамках комплексного организационно-экономического механизма управления; информация о внешней среде функционирования, факторах, оказывающих воздействия на предприятие. Параметры механизма, определяемые центром: настройки для процедуры оценки и анализа результатов деятельности предприятия в разрезе функциональных элементов по критериям ЭУ; настройки для формирования инструментария развития предприятия с учетом уровня его ЭУ. Входная информация от агентов (объектов), необходимая для принятия управленческого решения: информация о результатах и условиях деятельности предприятия в разрезе функциональных элементов. Результат механизма (решение): инструкции и рекомендации, направленные на обеспечение оптимального уровня ЭУ в разрезе функционального элемента по каждому критерию – корректировка программ развития.

13. *Дополнительная информация*. Методики оценки и анализа, результаты которой представляют базу для принятия решений по реализации инструментария управления с позиции ЭУ.

3. Разработана методика оценки экономической устойчивости промышленного предприятия, отличающаяся применением апофатического подхода, что позволяет при расчетах учитывать закон наименьшей устойчивости, а также двухкритериальностью процедуры оценки, что обеспечивает получение наиболее полной информации о деятельности предприятия с позиции экономической устойчивости, необходимой для обратного включения в процесс управления.

Ключевое место в механизме управления ЭУ занимает ее комплексная оценка и анализ. Данная оценка должна осуществляться по методике, позволяющей проводить ее по выделенным критериям, чтобы полученная по ее итогам информация, включаясь обратно в процесс управления, наиболее полно способствовала соблюдению принципов преемственности и вариативности.

Отметим, что проведенный анализ свидетельствует, что исследования относительно показателей, характеризующих ЭУ по составляющим, являются вполне исчерпывающими – состав показателей незначительно варьируется. При этом выбор той системы показателей, которая ложится в основу проводимой оценки, осуществлялся в соответствии с принципами, сформулированными нами по результатам анализа различных исследований по формированию системы показателей для оценки ЭУ и выводов по результатам анализа существующих методических подходов к ней. В этой связи сформированная для этих целей система показателей базируется на предложенных д.э.н. Темновой И.К. показателях, которые отражают использование потенциала предприятия. Финансовая составляющая: коэффициенты автономии, ликвидности, маневренности, обеспеченности собственными оборотными средствами, рентабельность собственного капитала и активов; рыночная составляющая: коэффициенты оборачиваемости запасов, рабочего капитала, отношение коэффициентов оборачиваемости дебиторской и кредиторской задолженностей, рентабельность продаж и продукции; производственная составляющая: коэффициенты годности, имущества производственного назначения, использования производственной мощности, ритмичности производства, ма-

териалоотдача, отношение темпов роста производительности труда и фондовооруженности, фондорентабельность; кадровая составляющая: рентабельность персонала, экономическая и социальная эффективность заработной платы. Данные показатели позволяют идентифицировать изменения в результативности использования экономического потенциала предприятия при достижении или нарушении управленческого равновесия. Разработанная методика оценки ЭУ по критериям состоит из 7 последовательных этапов, приведенных в таблице 1.

К ключевым преимуществам разработанной методики можно отнести следующие. Во-первых, двухкомпонентность оценки по критериям и не сведение показателей ЭУ по ним в один комплексный показатель, т.к. это в большей мере отражает картину деятельности предприятия с позиции ЭУ и служит ориентиром для принятия управленческих решений в рамках механизма управления. Во-вторых, учет при проведении расчетов закона наименьшей устойчивости, что отражено в получении отрицательного значения по составляющей ($D_{нр}$ или что тоже самое $KЭУ_{с-}$) в случае ее нахождения в неравновесном состоянии, и его включения в формулу для расчета итогового коэффициента ЭУ с сохранением знака минус (фактически $KЭУ$ тем выше, чем больше совокупность расстояний по равновесиям не ниже предельно допустимой степени над совокупностью расстояний по неравновесным состояниям). Методика оценки полностью автоматизирована в рамках комплексного методического подхода к оценке и анализу ЭУ (таблица 2).

Таблица 1 – Описание методики оценки ЭУ

Этап	Описание
Формирование системы показателей (многоуровневой структурной схемы или дерева свойств)	свойство 0-го уровня – ЭУ, 1-го уровня – расстояния до предельно допустимого уровня (до нижней границы равновесия первой степени) в разрезе функциональных элементов (ФЭ), 2-го уровня – показатели в разрезе ФЭ
Определение весовых коэффициентов составляющих ЭУ и показателей в рамках них	определение значений коэффициента весомости по составляющим ЭУ, коэффициента весомости ее показателей и интегрального коэффициента весомости (ИКВ)
Сбор и расчет значений показателей	
Нормирование показателей: определение границ равновесий, отнесение показателей к их степеням	определение баллов по значениям и баллов с учётом ИКВ; баллы присуждаются от 1 до 4 в зависимости от степени равновесия: 1 – неравновесное состояние и т.д.
Вычисление обобщенного показателя по функциональным элементам, определяющего степень равновесия по элементу	расчет по каждой составляющей ЭУ фактического, минимально и максимально возможного суммарного количества баллов с ИКВ; определение границы степеней равновесия и неравновесного состояния по ФЭ
Расчет удаленности обобщенного показателя до предельно допустимого уровня по всем ФЭ – определение устойчивости составляющих ЭУ (финансовой F_y , рыночной P_y , производственной P_y , кадровой K_y)	$D_p = KЭУ_{с+} = \frac{x_{ф} - x_{п}}{x_{max} - x_{п}}, D_{нр} = KЭУ_{с-} = \frac{x_{ф} - x_{п}}{x_{п} - x_{min}}$ $x_{ф} = \sum_{i=1}^n a_j \times a_i \times B_i$ $x_{max/min} = \sum_{i=1}^n a_j \times a_i \times B_{max/min}$
<p>где $D_p/D_{нр} = KЭУ_{с+} / KЭУ_{с-}$ – удаленность от порогового значения по равновесному и неравновесному состоянию ($D_p \in [0;1]$, $D_{нр} \in [-1;0]$), т.е. показатель устойчивости составляющей; $x_{ф}$ – фактическая сумма баллов показателей в разрезе ФЭ; $x_{п}$ – пороговое значение, соответствующее нижней границе равновесия первой степени; x_{max} – максимально возможная сумма баллов в разрезе ФЭ; x_{min} – минимально возможная сумма баллов в разрезе ФЭ (в случае если все показатели находятся в неравновесном состоянии); a_j – вес составляющей; a_i – вес показателя по составляющей; n – количество показателей; B_i – балл, присвоенный показателю; B_{max} B_{min} – максимальный и минимальный балл, который может быть присвоен</p>	

Окончание таблицы 1

Этап	Описание
Вычисление интегрального показателя ЭУ по критерию на основе всех составляющих	$\text{ЭУ} = \sum_{j=1}^m a_j \times D_{p/np} = \sum_{j=1}^m a_j \times \text{КЭУ}_{c+/c-}$ <p>ЭУ – коэффициент ЭУ по критерию; m – количество составляющих; a_j – вес</p>
Интервал разделения на уровни основан на «золотой пропорции» от 33% до 66%. Зоны ЭУ и неустойчивости (ЭНУ): низкая ЭНУ: 0-(-0,33); средняя ЭНУ: (-0,33)-(-0,44); высокая ЭНУ: (-0,44)-(-0,66); критическая ЭНУ: (-0,66)-(-1); критическая ЭУ: 0-0,33; низкая ЭУ: 0,33-0,44; средняя ЭУ: 0,44-0,66; высокая ЭУ: 0,66-1	

4. Разработана методика распознавания стадий кризиса по критериям ЭУ, позволяющая выявлять, оценивать и анализировать развитие кризисных процессов в деятельности промышленного предприятия посредством набора сигналов, расчета их масштабности и интенсивности. Данная методика в совокупности с методикой оценки ЭУ позволяют определять основные принципы по корректировке управленческой деятельности для повышения уровня ЭУ предприятия в рамках сформированного механизма.

Для того чтобы механизм управления ЭУ характеризовался большей результативностью, критериальная оценка, составляющая основу для выработки управленческих решений, должна также быть направлена на определение вероятности потери ЭУ. В рамках представленного подхода к ЭУ как свойству предприятия мы соглашались с точкой зрения ряда авторов (Броило Е.В., Бендигов М.А., Хрусталева Е.Ю., Чупров С.В. и др.) относительно трактовки кризисного состояния как потери устойчивости. При этом, на наш взгляд, охарактеризовать проявление кризисных процессов возможно посредством анализа уровней устойчивости по критериям и тенденций изменения значений в рамках уровней.

Мы предлагаем, применяя принципы расчетов по улавливанию сигналов скрытого кризиса (Коротаева Ю.В., Броило Е.В.), разработать собственную методику распознавания стадий кризиса по критериям ЭУ промышленного предприятия по следующим ключевым положениям. Во-первых, масштабность (ширина охвата направлений деятельности) и интенсивность (глубина) кризисных явлений на предприятии предлагаем оценивать по показателям ЭУ предприятия в разрезе его функциональных элементов по критериям – надежности и динамичности, что позволит выявить и оценить кризисные явления по сферам их возникновения. Во-вторых, будем придерживаться следующей градации стадий кризиса: потенциальный, скрытый (фактически означает предкризисную стадию), прогрессирующий, переходящий в острый кризис (до наступления критического уровня потери ЭУ), острый кризис (критический уровень потери ЭУ и полная потеря). В-третьих, предлагаем применять 10-балльную шкалу выраженности сигналов кризиса с тем, чтобы оценивать степень выраженности кризисных процессов на всех уровнях ЭУ и по всем тенденциям (например, низкий уровень ЭУ, несмотря на наличие тенденции к повышению показателей, все же говорит о достаточно явных кризисных явлениях). В-четвертых, предлагаем проводить анализ тенденций по уровням ЭУ за определенный период посредством расчета коэффициента Спирмена, что позволит избежать рассмотрения случайного характера изменения значений показателей.

Таблица 2 – Описание и необходимые пояснения, приведенные на первой странице автоматизированного методического подхода к критериальной оценке и анализу экономической устойчивости

Лист	Описание
Отчетность	отчетность, из которой формируются исходные данные для расчета необходимых показателей, характеризующих ЭУ по составляющим
Исходные данные	внесение из отчетности данных, необходимых для расчета показателей, характеризующих ЭУ по составляющим (для удобства - установление связи с листом "Отчетность" или прочей электронной формой отчетности)
Методические указания к оценке	внесение весовых коэффициентов показателей; в случае изменения размерности балльной оценки – заполнение В36-В39
Относительные коэффициенты	расчет относительных коэффициентов, т.е. показателей, характеризующих ЭУ по составляющим; расчеты выполняются автоматически, введение каких-либо данных не требуется
Расчеты	внесение нормативных значений для показателей, характеризующих ЭУ по критериям надежности и динамичности (В-D 6-30, В124-D124); расчеты автоматические, введение каких-либо прочих данных не требуется
ЭУ по кр.надежности	экономическая устойчивость и устойчивость составляющих по критерию надежности
ЭУ по кр.динамичности	экономическая устойчивость и устойчивость составляющих по критерию динамичности
Сигналы - тенд. по кр. надежн	определение тенденций составляющих ЭУ за отчетный период; в зависимости от выбранного отчетного периода вручную вводится количество временных единиц в нем; расчеты выполняются автоматически, введение прочих данных не требуется
Сигналы - тенд. по кр. Д	при дальнейших расчетах/их изменениях периодов при копировании таблиц следует еще раз выделять ячейки, по которым применяются формулы (отмечены цветом), чтобы избежать возможных искажений в расчетах
Сигналы-распознавание	расчет масштабности и интенсивности сигналов о кризисных явлениях по критериям устойчивости; установление связи с необходимыми ячейками на предыдущих листах (см. примечания); расчеты автоматические
Масшт.,Интенс. криз. слов	автоматическое распознавание стадий кризиса по критериям устойчивости; необходимо установить связи с ячейками на предыдущих листах (см. примечания)
Анализ для повышения	анализ показателей, характеризующих ЭУ по составляющим по критерию надежности, за последний отчетный год; в случае нахождения значений показателей ниже равновесия максимальной степени автоматически выводятся ключевые принципы действий для их повышения
Листы с пометкой "М"	моделирование возможных значений ЭУ и устойчивости составляющих в зависимости от исходных данных

Сформированный набор сигналов позволяет обнаружить и оценить стадии кризиса, провести анализ и предотвратить его развитие. Интерпретация возможных результатов и необходимые формулы представлены в таблице 3. Отметим, что данная методика также полностью автоматизирована (синий цвет в таблице 2).

Таблица 3 – Распознавание стадий кризиса по критериям ЭУ

Масштабность (М), %	Интенсивность (I), %	Стадия кризиса
0-30	0-30	Потенциальный
30-50	0-30	Потенциальный
30-50	30-50	Скрытый зарождающийся
50-60	0-30	Скрытый зарождающийся
50-60	30-50	Скрытый развивающийся
50-60	50-60	Скрытый развивающийся
60-70	0-30	Скрытый зарождающийся
60-70	30-50	Скрытый развивающийся
60-70	50-60	Скрытый прогрессирующий
60-70	60-70	Скрытый прогрессирующий
70-90	0-30	Скрытый развивающийся
70-90	30-50	Скрытый прогрессирующий
70-90	50-60	Скрытый прогрессирующий
70-90	60-70	Прогрессирующий переходящий в острый
70-90	70-90	Прогрессирующий переходящий в острый
90-100	0-30	Скрытый развивающийся
90-100	30-50	Скрытый прогрессирующий
90-100	50-60	Скрытый прогрессирующий
90-100	60-70	Прогрессирующий переходящий в острый
90-100	70-90	Острый
90-100	90-100	Острый

$S_j = K; F_j = \sum_{i=1}^k S_i$ $S = \sum_{j=1}^m S_j; F = \sum_{j=1}^m F_j$ $M_j = \frac{S_j}{n_j} \times 100\%$ $M = \frac{S}{\sum_{j=1}^m n_j} \times 100\%$ $I_j = \frac{F_j}{n_j \times r} \times 100\%$ $I = \frac{F}{\sum_{j=1}^m n_j \times r} \times 100\%$	S_j – показатель истинных условий сигнала по критерию; K – количество ФЭ, сила сигналов по которым по критерию у находится в диапазоне [1-10]; F_j – показатель суммарной силы сигналов по критерию устойчивости; S_i – сила сигнала по ФЭ по критерию; S – интегральный показатель истинных условий сигнала; F – интегральный показатель суммарной силы сигналов; m – число критериев; M_j – показатель масштабности сигналов по критерию; M – интегральный показатель масштабности сигналов; n_j – общее число ФЭ по критерию устойчивости; показатель интенсивности сигналов по критерию; I – интегральный показатель интенсивности; r – размерность шкалы сигналов
--	--

5. Доказана практическая значимость разработанного методического подхода к комплексной критериальной оценке как принципиальной основе механизма управления экономической устойчивостью: внедрение подхода в деятельность ОАО «Синар» на практике подтвердило противоречия между собственной динамикой значений показателей, характеризующих экономическую устойчивость, и их соответствием нормативным значениям, тем самым доказана целесообразность двухкритериальной оценки; состоятельность разработанных методик подтверждена корреляционным анализом между полученными показателями экономической устойчивости и показателями стоимости ОАО «Синар»; посредством определения ключевых направлений кор-

ректировки управленческой деятельности осуществлено прогнозное моделирование экономической устойчивости ОАО «Синар» и получены релевантные результаты.

Практическая реализация методического подхода к критериальной оценке и анализу ЭУ, элементами которого являются две вышеописанные методики, осуществлена на ОАО «Синар». Прежде всего был проведен анализ деятельности предприятия по показателям, характеризующим ЭУ: после динамического анализа показателей по каждому из них был проведен анализ на соответствие пороговым нормативным значениям. Сопоставление результатов динамического и нормативного анализа свидетельствует, что собственная негативная динамика показателей не означает, что они автоматически находятся ниже нормативных границ, и наоборот. Следовательно, на практике подтверждены отмеченные в работе возможные противоречия между собственной динамикой значений данных показателей, и их соответствием нормативным значениям, что означает необходимость оценки ЭУ по выделенным критериям надежности и динамичности.

Результаты проведенной оценки ЭУ ОАО «Синар» представлены на рисунках 2-3. ЭУ ОАО «Синар» и устойчивость ее составляющих по критерию надежности в подавляющем большинстве наблюдений находились в границах высокого и среднего уровней. Так, уровень F_y характеризовался как высокий в 80% наблюдений, P_y – 70%, K_y – 100%. P_y в 40% наблюдений качественно находилась в области высокого уровня, в 50% характеризовалась как средняя и в 10% как критическая, т.е. в одном случае из десяти рассматриваемых. Другими словами нахождение в столь низких границах носило фрагментарный характер и не сохранилось даже на два годовых периода подряд. Распределение между высоким и средним уровнями в целом по ЭУ составляет 60% против 40%. По критерию динамичности распределение по уровням как ЭУ, так и устойчивости составляющих более широкое. Так, F_y в 70% наблюдений находилась в области высокого уровня, в 10% и 20% в областях критического уровня и неопределенности, т.е. в одном и двух случаях (не подряд) из десяти рассматриваемых. P_y характеризовалась в 60% наблюдений критическим уровнем, оставшиеся 60% в равных долях разделены между высоким и средним уровнями. P_y в 40% наблюдений качественно находилась на высоком уровне, по 30% на среднем и низком уровнях. K_y характеризовалась как высокая в 60% наблюдений, в 20% как средняя и по 10% как низкая и критическая, т.е. по одному случаю из десяти рассматриваемых. Отметим, что сохранение значений на низких отметках более одного периода подряд наблюдалось только у P_y – критический уровень трижды сохранялся на протяжении двух периодов подряд.

Состоятельность методик оценки ЭУ и достаточность показателей, ее характеризующих, доказана посредством проведения корреляционного анализа между полученным коэффициентом ЭУ и показателем EVA, используемым в аналитической деятельности ОАО «Синар» (т.к. стоимость предприятия – это фактически экономический результат изменения уровня ЭУ). Теснота связи между коэффициентом ЭУ по критерию надежности и показателем EVA – весьма высокая, коэффициентом ЭУ по критерию динамичности и дельтой EVA – высокая.



Рисунок 2 – Результаты автоматизированных расчетов по оценке ЭУ ОАО «Синар» по критерию надежности

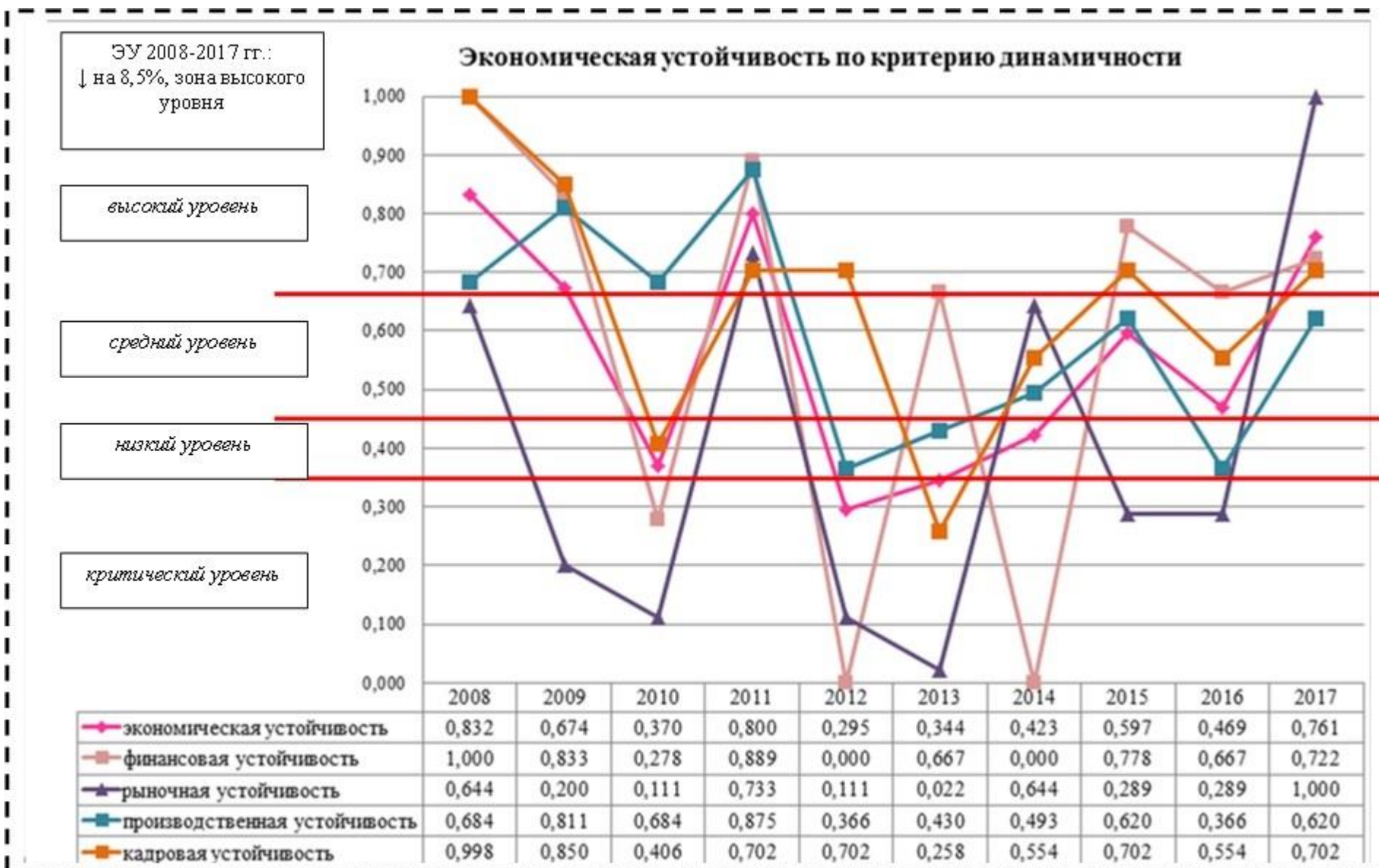


Рисунок 3 – Результаты автоматизированных расчетов по оценке ЭУ ОАО «Синар» по критерию динамичности

Доказанная практическая состоятельность методик позволила осуществить следующий этап оценки и анализа ЭУ ОАО «Синар» – распознавание кризисных сигналов по критериям. Как видно из таблицы 4, в 2008-2012 гг. кризисные явления по обоим критериям распространились на пять сфер, в 2013-2017 гг. на восемь сфер из восьми. При этом интенсивность сигналов изменилась незначительно, на 1,25 пункта, с 23,75% до 25%. В оба подпериода масштабность и интенсивность кризисных сигналов соответствуют стадии скрытого кризиса с точки зрения потери ЭУ. Однако в 2008-2012 гг. скрытый кризис характеризовался как зарождающийся, в 2013-2017 гг. как развивающийся.

Таблица 4 – Результаты расчетов по распознаванию кризиса

Показатель	Значение 2008-2012 гг., %	Значение 2013-2017 гг., %
Масштабность по критерию надежности	25,00	100,00
Интенсивность по критерию надежности	5,00	25,00
Масштабность по критерию динамичности	100,00	100,00
Интенсивность по критерию динамичности	42,50	25,00
Суммарная масштабность	62,50	100,00
Суммарная интенсивность	23,75	25,00
Стадия кризиса по критериям	Скрытый зарождающийся	Скрытый развивающийся

Диагностика стадий кризиса как раз и направлена в первую очередь для выявления скрытого кризиса, что дает ориентиры для разработки и принятия управленческих решений с целью корректировки текущей ситуации. Для того, чтобы определить основные направления корректировки управленческой деятельности в зависимости от уровня ЭУ ОАО «Синар», в автоматическом режиме произведен анализ показателей по составляющим по критерию надежности за последний отчетный год – в таблице 5. В автоматическом режиме также осуществлен расчет разрыва между фактическими значениями показателей и минимально необходимыми для нахождения в равновесии более высокой и/или максимальной степени. Благодаря данным автоматическим расчетам представляется возможным моделировать показатели ЭУ в зависимости от прогнозируемых предприятием исходных данных, характеризующих его деятельность, в т.ч. с учетом применения принципов. Результаты данного прогнозного моделирования на 2018 г. приведены на рисунке 2: общий показатель ЭУ ОАО «Синар» по критерию надежности в соответствии с расчетами должен прогнозно увеличиться на 12,4% и будет характеризоваться как высокий. Предварительные итоги деятельности за 2018 г. доказывают релевантность полученных результатов.

III. ЗАКЛЮЧЕНИЕ

1. Осуществлено развитие теоретических положений ЭУ: ЭУ рассматривается через «равновесие как балансирование», одновременно по двум критериям, что позволяет разрешать возникающие противоречия между собственной динамикой значений показателей, ее характеризующих, и их соответствием нормативным значениям, и подчеркнуть синтетичность данной категории; определена понятийная взаимосвязь ЭУ и устойчивого развития.

2. Сформированный в работе механизм управления ЭУ впервые представлен по пунктам, позволяющим не просто обозначить его цель и значение, но и описать как элемент общего организационно-экономического механизма управления.

Таблица 5 – Результаты автоматизированного анализа показателей ЭУ ОАО «Синар», и направления корректировки управленческой деятельности (фрагмент из автоматического методического подхода)

Показатель	Принцип действий
коэффициент абсолютной ликвидности	сокращать краткосрочные обязательства (переориентация на долгосрочные инструменты); снижать долю внеоборотных активов, сокращать запасы, оценить оборачиваемость активов и предпринимать меры по ее увеличению (см. соответствующие коэффициенты)
коэффициент текущей ликвидности	показатель находится в равновесии максимальной степени
коэффициент быстрой ликвидности	показатель находится в равновесии максимальной степени
коэффициент маневренности	показатель находится в равновесии максимальной степени
коэффициент автономии	показатель находится в равновесии максимальной степени
коэффициент обеспеченности собственными ОС	показатель находится в равновесии максимальной степени
рентабельность активов	проведение действий по повышению чистой прибыли (обеспечить рост объемов продаж (например, ассортиментная политика, увеличение чека, повышение ценности товаров, развитие новых способов взаимодействия с покупателями (в частности интернет-торговля) и пр.), сократить себестоимость (усилить контроль), усилить контроль за расходами – например, нормирование относительных значений статей (как правило, наиболее затратных), разработать схемы проецирования подобного нормирования и на постоянные затраты, создание бюджетных моделей; контроль за величиной и колеблемостью прочих доходов и расходов, сократить объем непродуктивных активов (уменьшить постоянные активы, например, продажа малоэффективных основных средств, сократить запасы с учетом оптимальных значений); произвести расчет рекомендуемого значения для конкретного предприятия (произведение рентабельности собственного капитала и коэффициента автономии)
рентабельность собственного капитала	проведение действий по повышению чистой прибыли; «вывести» капитал из проектов, которые по рентабельности меньше, чем стоимость капитала

Комплексная оценка ЭУ занимает ключевое место в механизме и должна осуществляться по выделенным критериям для соблюдения принципов преемственности и вариативности управляющих воздействий.

3. Разработана методика оценки ЭУ, ключевой особенностью которой является двухкомпонентность данной оценки по критериям, выделенным в рамках подхода к пониманию ЭУ, что в большей мере отражает картину деятельности предприятия и служит ориентиром для принятия управленческих решений в рамках соответствующего механизма.

4. Для большей результативности механизма управления ЭУ ее критериальная оценка также должна позволять определить вероятность потери ЭУ, которая рассматривается как кризис. Разработана методика выявления стадий кризиса по критериям ЭУ. Двухкритериальность оценки позволяет сформировать набор сигналов в соответствии с уровнем устойчивости по функциональным элементам и тенденциями динамики, что позволяет выявить стадии кризиса.

5. Практическое применение методического подхода к критериальной оценке и анализу ЭУ, элементами которого являются две методики, доказало его основополагающую роль в рамках механизма управления, совершенствуя его и в совокупности с практической направленностью по внедрению в общий организационно-экономический механизм управления отличая от существующих. Это обусловлено тем, что данный подход позволяет автоматически: осуществлять расчет показателей, которые характеризуют ЭУ, определять ее уровень, тенденции, стадии кризиса с позиции ЭУ, принципы по корректировке управленческих действий, моделировать и прогнозировать ЭУ.

IV. ОСНОВНЫЕ ПУБЛИКАЦИИ АВТОРА ПО ТЕМЕ ДИССЕРТАЦИИ

Публикации в ведущих рецензируемых научных изданиях, рекомендованных ВАК

1. Арошидзе, А.А. Критериальная оценка как принципиальная основа механизма управления экономической устойчивостью промышленного предприятия / А.А. Арошидзе // Вопросы экономики и права. – 2018. – № 8. – С. 64-68 (0,6 п.л.).

2. Арошидзе, А.А. Механизм устойчивого развития промышленного предприятия / А.А. Арошидзе // Финансовая экономика. – 2018. – № 5 (часть 4). – С. 399-403 (0,6 п.л.).

3. Нехорошков, В.П. К вопросу об устойчивом развитии отраслевых комплексов (на примере промышленности и транспорта) / В.П. Нехорошков, А.А. Арошидзе // Вопросы новой экономики. – 2018. – № 3. – С. 56-65 (1,2 п.л., авт. 0,6).

4. Нехорошков, В.П. Экономическая устойчивость и устойчивое развитие как категории менеджмента хозяйствующего субъекта / В.П. Нехорошков, А.А. Арошидзе // Экономические науки. – 2016. – № 5. – С. 25-29 (0,6 п.л., авт. 0,3).

Прочие публикации

5. Арошидзе, А.А. Информационная архитектура оценки экономической устойчивости промышленного предприятия / А.А. Арошидзе // Сборник материалов XLIII Международной научно-практической конференции «Актуальные вопросы науки». – М.: «Спутник +», 2018. – С. 32-34 (0,1 п.л.).

6. Арошидзе, А.А. Кризис в контексте экономической устойчивости промышленного предприятия / А.А. Арошидзе // Сборник материалов Международной научно-практической конференции «Science. Research. Practice». – СПб: ГНИИ «Нацразвитие», 2018. – С. 62-64 (0,3 п.л.).

7. Арошидзе, А.А. Методическое обеспечение оценки результативности управления экономической устойчивостью хозяйствующего субъекта / А.А. Арошидзе // Сборник материалов XLII Международной научно-практической конференции «Современные тенденции в экономике и управлении: новый взгляд» / под общ. ред. С.С. Чернова. – Новосибирск: Изд-во ЦРНС, 2016. – С. 12-16 (0,3 п.л.).

8. Арошидзе, А.А. Механизм управления устойчивым развитием хозяйствующего субъекта в концепции стратегического управления / А.А. Арошидзе // Сборник материалов XXIX Международной научно-практической конференции «Экономика и управление в XXI веке: тенденции развития» / под общ. ред. С.С. Чернова. – Новосибирск: Изд-во ЦРНС, 2016. – С. 41-45 (0,3 п.л.).