

Горнозаводская эпоха на Алтае как направление проектно-исследовательской деятельности обучающихся

Подготовил: Исаев Виктор Викторович, кандидат исторических наук, доцент кафедры рекреационной географии, сервиса, туризма и гостеприимства. Победитель краевого конкурса «Лучший по профессии» в номинации «Гид – экскурсовод» в 2019 г. Институт географии, ФГБОУ ВО «Алтайский государственный университет».

- **В начале XVIII в. началось освоение территории Алтая Российским государством.**

- Разработка рудных месторождений, строительство горнозаводских предприятий положили начало горнозаводскому периоду истории Алтая продолжавшемуся на протяжении XVIII – первой половины XIX в.

- В эти годы на Алтае трудились крупные технические специалисты, ученые, талантливые администраторы.

- **Освоение Алтая изначально было продиктовано в первую очередь экономическими интересами Российского государства и связано с необходимостью развития здесь горнорудной и горнозаводской промышленности.**

- **Начало металлургическому производству на юге Западной Сибири положил уральский промышленник Н.А. Демидов.** Хотя сам он на Алтае никогда не был, всем распоряжались его приказчики, вклад уральского заводчика в освоении Алтая трудно переоценить.
- **В 1727 – 1729 гг. осуществляется строительство первого завода Демидова на Алтае – Колывано-Воскресенского.**
- *Все месторождения открывали по чудским копиям – старинным выработкам древних народов, проживавших на Алтае в доисторическое время.*

- **В 1736 г. открывается Змеиногорский серебряный рудник.**
- Спустя десять лет после запуска Колыванского завода, А.Н. Демидов решил строить второе предприятие, более крупное.
- У впадения р. Барнаулки в Обь в 1739-1744 гг. **строится Барнаульский завод.**
- Главной продукцией демидовских предприятий Алтая была черная медь (полуфабрикат, содержащий в себе свинец и другие примеси). Черная медь отправлялась на Невьянский завод Демидова на Урале, где очищалась.
- На Невьянском заводе саксонский металлург Иоганн Юнгханс обнаружил в алтайской меди признаки серебра и смог выделить этот драгоценный металл из меди.

- В 1744 г. императрица Елизавета Петровна отправила на Алтай комиссию из 97 чел. во главе с бригадиром А. Беэром. Главной целью комиссии было определение мощности рудной залежи на Змеиной горе.
- На Колыванском заводе было получено 44,5 пуда серебра. Таким образом, была доказана возможность промышленного производства серебра.
- В 1745 г. демидовские рудники были опечатаны. По сути дела, теперь они стали казенными предприятиями.
- В 1747 г. демидовские заводы, рудники со всеми людьми перешли в ведомство императорского Кабинета, особого учреждения, занимавшегося доходами и расходами императрицы.
- Попав в ведомство Кабинета, горное дело на Алтае стало быстро развиваться.

Комплекс Колывано-Воскресенских заводов сформировался в 1816 г. и включал себя пять сереброплавильных заводов :

- Барнаульский.
- Павловский.
- Змеиногорский.
- Локтевский.
- Гавриловский (совр. Кемеровская обл.).

Кроме того в состав комплекса входили:

- Сузунский завод и монетный двор (совр. Новосибирская обл.);
- два предприятия черной металлургии – Томский и Гурьевский заводы (совр. Кемеровская область).

- После отмены обязательного труда на кабинетских предприятиях Алтая по реформе 1861 г. начался экономический кризис сереброплавильного производства.
- 1892 г. было принято решение о закрытии сереброплавильного производства на Алтае.
- В 1893–1896 гг. продолжался «ликвидационный период» для Барнаульского, Павловского, Локтевского и Змеиногорского заводов, в 1897 г. был закрыт Гавриловский завод.
- Эти события стали рубежными, в официальном названии Алтайского округа исчезло знаковое слово «горный».
- Предприятие черной металлургии Гурьевский завод действовало до 1907 г. Сузунский медеплавильный завод был закрыт в 1914 г.
- В связи с усилением крестьянской колонизации Алтайский округ получил сельскохозяйственную специализацию.

150-летняя горнозаводская эпоха на Алтае завершилась.

Роль и значение Барнаула в горнозаводской эпохе

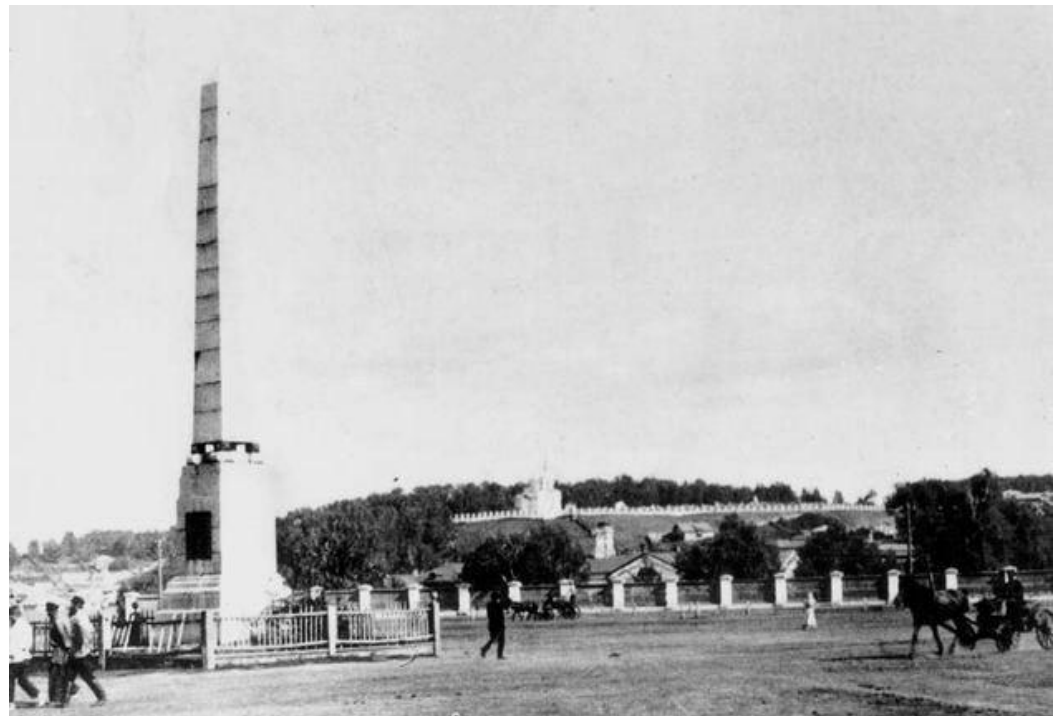
- С 1747 г. Барнаул – центр Колывано-Воскресенского горного округа (с 1834 – Алтайского горного округа).
- В 1739-1744 гг. в Барнауле построен сереброплавильный завод, ставший в последующие годы крупнейшим предприятием Западной Сибири по производству драгоценных металлов.
- Создана и использовалась в производстве первая в мире универсальная паровая машина (И.И. Ползунов).
- Барнаул – культурный центр горного округа, средоточие инженерной элиты России («Сибирские Афины»)
- В Барнауле располагался первый музей Сибири (1823 г.)
- Первая аптека (1736 г.)

Экскурсии отражающие горнозаводскую эпоху предлагаемые туристскими фирмами г. Барнаула

- «Барнаул - «маленький Петербург»».
- «Иван Иванович Ползунов».
- «Наследие И.И.Ползунова».
- «Отец и сын Фроловы».
- «А.И. Молчанов, Я.Н. Попов, Л.И. Иванов».
- Обзорные экскурсии по городу.



Демидовский столп - памятник в честь 100-летия горного производства на Алтае, Демидовская площадь



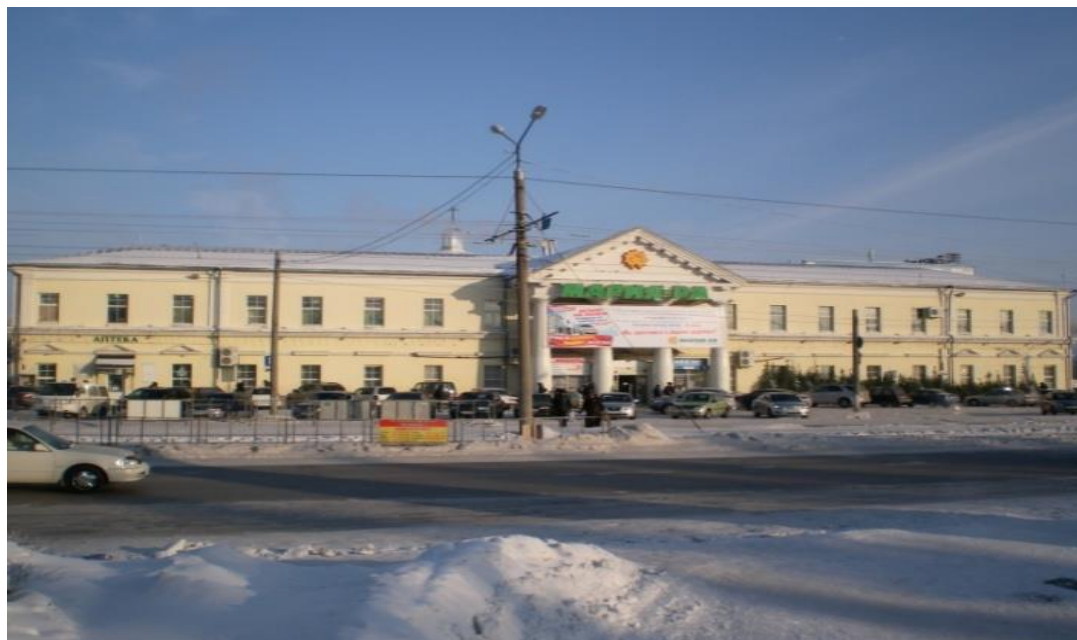
Обелиск установлен по инициативе начальника Канцелярии Колывано-Воскресенских заводов П. К. Фролова. Архитектор Я.Н. Попов. Первый камень заложен 18 июня 1825 г., строительство завершено в 1839 г. Демидовский столп сложен из 12-ти блоков серого гранита, которые высекали и обрабатывали в Колыванской волости и на плотях сплавляли вниз по Чарышу и Оби до Барнаула. Высота обелиска — 14 метров, основание покоится на 4-х чугунных опорах, лежащих на высоком гранитном постаменте.



Горный (заводской) госпиталь



**Заводская богадельня
(Инвалидный дом)**





Горное училище



Церковь Святого Дмитрия Ростовского



Канцелярия Колывано-Воскресенских заводов, ул. Ползунова, 41



Чертёжная Алтайского горного округа



Инструментальный магазин



Алтайский краеведческий музей (бывшее здание химической лаборатории Алтайских заводов), ул. Ползунова, 46.



Экспозиция посвященная горнозаводской деятельности и модель паро-атмосферной машины И.И. Ползунова

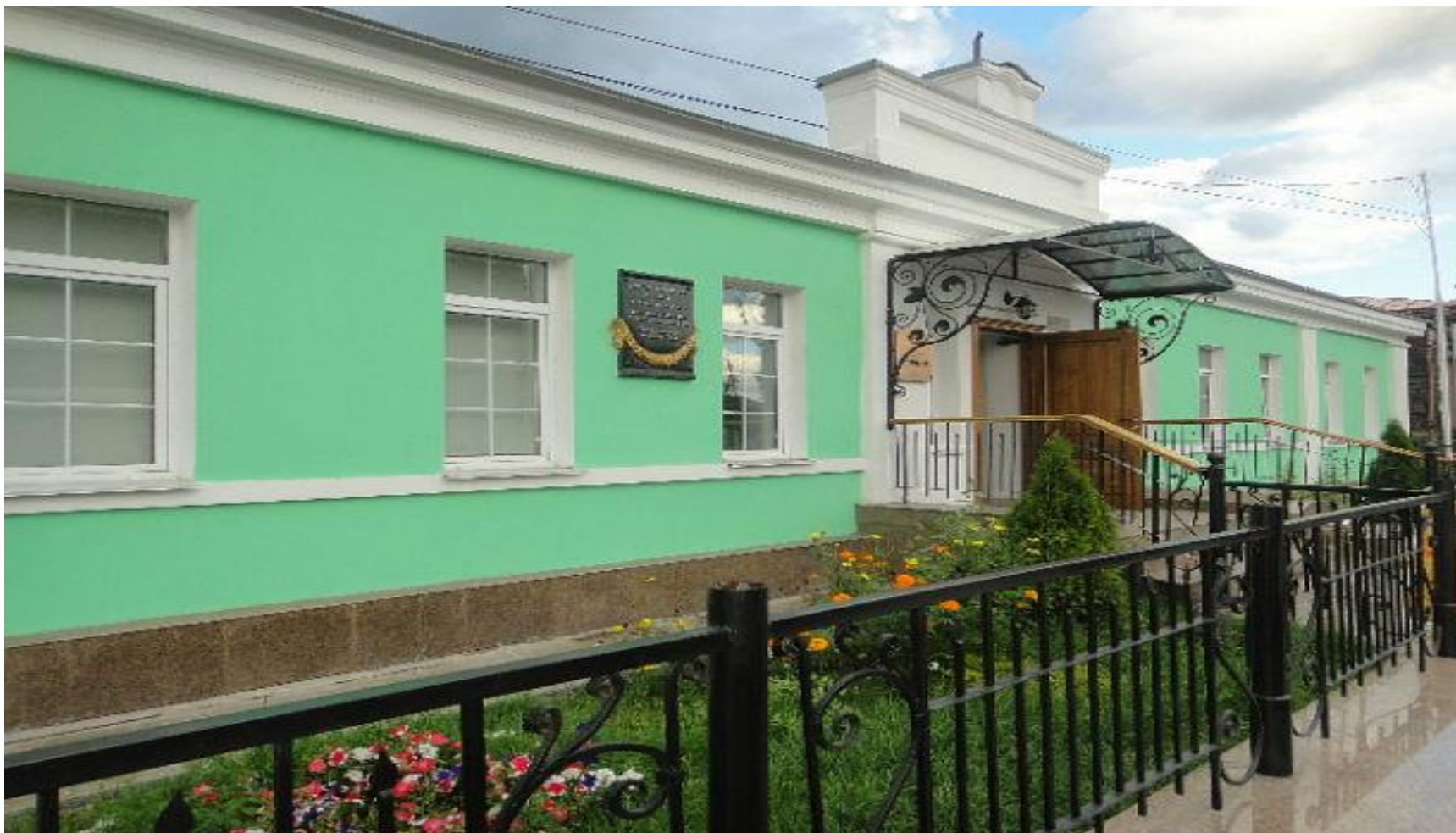


Вид бывшей первой плавильной фабрики Барнаульского завода. 1927 г.



Барнаулский сереброплавильный завод (ул. Ползунова, 37).

Основан в 1744 г. До середины XIX века на заводе выплавляли 90 % всего российского серебра. В 1893 году в связи со снижением объёмов выплавки серебра и его стоимости, Барнаулский завод был закрыт. Позднее в его помещениях разместился кабинетский лесопильный завод, в первые годы советской власти — лесопильный завод имени И. С. Казанцева, в 1942 году на базе предприятия была размещена эвакуированная из Гомельской области спичечная фабрика.



Музей «Горная аптека», ул. Ползунова, 42.

Первая аптека в Сибири и одно из первых в Барнауле зданий из кирпича была построена в 1752 г. К концу века постройка сильно обветшала и была разобрана, а на ее месте в 1793-1794 гг. по проекту архитектора А.И. Молчанова построено новое здание аптеки. При аптеке был разбит сад лекарственных растений. 15 сентября 2012 г. в здании горной аптеки открыт музей.



Открыт в 1987 г. Авторы арх. К.М. Пентешин, А.Л. Богомолец, С.А. Боженко, В.А. Кашин. Бюст установлен на месте предполагаемого места захоронения И.И. Ползунова – кладбища Петропавловского собора располагавшегося на Соборной площади (ныне площадь Свободы).

Бюст И.И. Ползунову (сквер на площади Свободы)