



ТРАПЕЗНИКОВА ИРИНА СЕРГЕЕВНА

**СОЦИАЛЬНАЯ ОТВЕТСТВЕННОСТЬ БИЗНЕСА
В СИСТЕМЕ СОЦИАЛЬНО-ЭКОНОМИЧЕСКОГО РАЗВИТИЯ
УГЛЕДОБЫВАЮЩЕГО РЕГИОНА**

08.00.05 – Экономика и управление народным хозяйством
(региональная экономика), (экономические науки)

АВТОРЕФЕРАТ

диссертации на соискание ученой степени
доктора экономических наук

Научный консультант:

Шваков Е.Е., д-р экон. наук, профессор

Барнаул, 2022

Работа выполнена на кафедре «Экономики и эконометрики» ФГБОУ ВО «Алтайский государственный университет»

Научный консультант - доктор экономических наук, профессор **Шваков Евгений Евгеньевич**.

Официальные оппоненты:

Иванов Сергей Анатольевич, доктор экономических наук, профессор, Национальный исследовательский университет «Высшая школа экономики», научно-учебная лаборатория политических исследований Института прикладных политических исследований, ведущий научный сотрудник

Нехода Евгения Владимировна, доктор экономических наук, профессор, Национальный исследовательский Томский государственный университет, Институт экономики и менеджмента, директор.

Зандер Евгения Викторовна, доктор экономических наук, профессор, ФГАОУ ВО «Сибирский Федеральный университет», Институт экономики, государственного управления и финансов, заведующая кафедрой «Социально-экономического планирования».

Ведущая организация ФГБОУ ВО «Кузбасский государственный технический университет им. Т.Ф. Горбачева», г. Кемерово

Защита состоится «27» июня 2022 года в 10-00 часов на заседании диссертационного совета Д 212.005.11, созданного на базе ФГБОУ ВО «Алтайский государственный университет» по адресу: 656049, г. Барнаул, пр. Ленина, дом 61, ауд. 416.

С диссертацией можно ознакомиться в научной библиотеке Алтайского государственного университета и на сайте:

https://www.asu.ru/science/dissert/econom_diss/diss_asuz/diss_asuz/diss_asuz/

Автореферат разослан «___» _____ 2022 г.

Ученый секретарь

диссертационного совета



Рудакова Татьяна Алексеевна

I. ОБЩАЯ ХАРАКТЕРИСТИКА РАБОТЫ

Актуальность темы исследования.

Рыночная система хозяйства за многовековую историю своего существования прошла путь от классического капитализма с его стремлением к максимизации прибыли любой ценой к социально-ориентированной экономике. Российский же бизнес находится в диалектическом противоречии между максимизацией прибыли и требованиями глобального рынка соответствовать утвердившимся принципам и нормам социальной ответственности. Идея социальной ответственности бизнеса в нашей стране находится на стадии осмысления, и пока не обрела четких, научно и практически приемлемых очертаний.

Угледобывающий бизнес находится в исключительном положении, так как территории его присутствия – это, как правило, монотерритории, характеризующиеся сложным социально-экономическим положением.¹ Загрязнение окружающей среды и изменение экологических параметров оказывают медленный, аккумулятивный эффект накопления неблагоприятных последствий на здоровье человека. Деятельность горных предприятий оказывает значительное влияние и на ухудшение условий проживания населения вблизи таких предприятий. Особенно это касается предприятий, ведущих угледобычу открытым способом. Серьезной проблемой остается ликвидация накопленного прошлого ущерба.

Социально-экономическое развитие добывающих регионов характеризуется следующими «антиустойчивыми» тенденциями:

- возрастают потери и ограничения для экономики со стороны экологического фактора;
- в структуре экономики преобладают отрасли топливно-энергетического комплекса;
- высокий уровень природоемкости и ущербоемкости ВРП;
- инвестиционная активность наблюдается преимущественно в сырьевых отраслях;
- уровень социальной ответственности предприятий в силу добровольности характера остается не высоким.

Вместе с тем, современный экономический рост связывается с развитием сырьевого сектора, что влечет увеличение добычи угля к 2036 году до 602 млн т.²

Для обеспечения устойчивого развития угольной промышленности Правительство РФ приняло новую программу на 15 лет вперед. Только в ближайшие 3 года, до 2024-го, правительство направит 780 миллиардов рублей на модернизацию транспортной инфраструктуры Во-

¹ Постановление Правительства РФ от 29.07.2014 N 709 "О критериях отнесения муниципальных образований Российской Федерации к монопрофильным (моногородам) и категориях монопрофильных муниципальных образований Российской Федерации (моногородов) в зависимости от рисков ухудшения их социально-экономического положения"

² Энергетическая стратегия России на период до 2030 года, утвержденная распоряжением Правительства РФ от 13 ноября 2009 г. № 1715-р - Доступ из справ.-правовой системы «Консультант Плюс»; Правительство даст Кузбассу сотни миллиардов на развитие угольной отрасли// NGS42.– 2021– 6 марта.

сточного полигона. Кузбасс должен будет добывать и отправлять в восточном направлении на четверть больше, чем в 2020г.³

В этих условиях устойчивое развитие регионов возможно на основе создания и развития институтов согласования интересов между всеми основными участниками рыночных отношений: бизнесом, государством, обществом. Бизнес должен взять на себя ответственность за многие направления развития общества, напрямую связанные с его хозяйственной деятельностью (экология, социальные программы в области развития территорий, повышения качества жизни всего населения: здравоохранения, охраны труда, образования, культуры, спорта).

Применительно к угледобывающим регионам проблематика социальной ответственности бизнеса имеет общие и частные аспекты, проявляющиеся в следующем:

1. Анализ действующих на практике механизмов реализации социальной ответственности показывает, что на современном этапе развития социально ответственное поведение бизнеса должно быть возведено в ранг основного направления государственной политики. Для достижения политических, экономических и социальных целей, стоящих перед обществом, необходимо последовательное осуществление крупномасштабных мероприятий по созданию социальной инфраструктуры промышленных регионов, охране и расширенному воспроизводству природных ресурсов, созданию условий для устойчивого социально-экономического развития.

2. По данным Министерства экономического развития РФ, идет постепенный процесс сокращения бюджетных расходов на социальную сферу. В 2018 году были сокращены расходы на программы здравоохранения (на 4,8 %), содействия занятости (на 8,7 %), обеспечение доступным и комфортным жильем (на 15,9 %).⁴ Аналитики предполагают, что федеральный бюджет, на трехлетнюю перспективу, построен на минимизации социальных расходов и направлен на поддержку существующей ситуации, а не на ее продвижение. Региональные бюджеты попадают в «ловушку», пытаясь найти баланс между удовлетворением потребностей населения и решением других, не менее важных экономических вопросов. В этой ситуации должно быть солидарное распределение затрат на социально-экономическое развитие.

3. Угледобывающие и углеперерабатывающие предприятия оказывают мультипликативное воздействие на окружающую среду и качество жизни населения: оно характеризуется ежегодным накоплением твердых отходов добычи и обогащения угля, большим количеством токсичных компонентов, которые выбрасываются и рассеиваются со сточными водами и отходящими газами, а также концентрируются в отвалах. Отрицательное влияние на окружающую

³ Правительство даст Кузбассу сотни миллиардов на развитие угольной отрасли // NGS42.– 2021– 6 марта.

⁴ Особенности формирования расходов федерального бюджета в отраслях социальной сферы с 2018-2020 г.//URL:Osobennosti_formirovaniya_raskhodov_federalnogo_budzheta_v_otraslyakh_sotsialnoy_sfery_na_2018_2020_gody.pdf (yandex.ru) (Дата обращения: 24.02.2021).

среду приводит к формированию комплексного ущерба не только развития территорий, но и человеческого капитала.

Таким образом, актуальность исследования обусловлена необходимостью разработки методологии и практики оценки социальной ответственности бизнеса, механизмов государственного регулирования инвестиционной деятельности угледобывающей отрасли в контексте проблем территорий ее присутствия.

Встраивание социальной ответственности бизнеса в систему государственного управления социально-экономическим развитием – новая задача, как для регионов, так и для России в целом. Реализацию нового экономического явления необходимо рассматривать как сложную самостоятельную научную задачу, требующую глубокого теоретического обоснования.

Диссертационное исследование основано на теоретических исследованиях и методических разработках российских и зарубежных ученых, а также на актуальной практике реализации социальной ответственности бизнеса угледобывающими предприятиями с одной стороны, и управления устойчивым развитием региональных социально-экономических систем, с другой.

Степень разработанности проблемы. Комплексных исследований, посвященных изучению социальной ответственности бизнеса в системе социально-экономического развития угледобывающего региона нет. Большинство исследований посвящено рассмотрению социальной ответственности предприятия/корпорации, т.е. по существу корпоративной социальной ответственности как перед работниками, так и государством.

Изучение и анализ литературных источников по проблеме реализации социальной ответственности бизнеса в целом позволяет все исследования сгруппировать по следующим направлениям:

Наиболее разработанными являются аспекты теории корпоративной социальной ответственности. Они представлены в трудах Х. Боуэна, Д. Зигеля, Т. Левитта, М. Фридмена, С. Сети, А. Кэрролла, Д. Вуда, Д. Свансона, С. Вартика, Ф. Кохрена, М. Кларксона, М. Креймера, А. Маквильямса, М. Портера, Э. Фримена, Дж. Элкинтона.

Определение основных критериев социальной ответственности бизнеса, значимости роли человеческого капитала в общественном производстве, проблемы его социальной защиты рассматриваются в работах Г. Беккера, И.Ю. Беляевой, Ю.Е. Благова, М. Благуа, С. Боулса, Й. Бен-Порэта, Б. Вейсборда, А.Ф. Векспера, Ю. Н. Кулакова, Р. Лейарда, В.И. Марцинкевича, Дж. Минцера, С.П. Перегудова, Л.А. Плотицыной, М.С. Потапенко, Г. Л. Тульчинского, Ф.Уэлча, Н.Л. Халанашвили, Л. Хансена, Б. Чизвика, Л. С. Шаховской, Т. Шульца, В.Н. Якимца и других.

Некоторые вопросы экономического регулирования природопользования, а также исследование вопроса социальной ответственности бизнеса в части возмещения ущерба, наносимого производственной деятельностью окружающей природной среде, были изучены в исследова-

ниях Б. Боске, Л.А. Белашова, Дж. Бишоп, А. А. Голуба, А. А. Гусева, К.Г. Гофмана, Д. Диксона, В.В. Богданова, С. Н. Бобылева, В.И. Данилова-Данильяна, Е. В. Зандер, И.А. Ильина, Д. А. Зимица, Б. И. Кочурова, Т.В. Корчагиной, В.В. Куриленко, О. В. Литвинова, Н.Н. Лукьянчикова, А.А. Ляпиной, О.Е. Медведевой, Г. А. Моткина, Д. Медоуза, М.Я. Лемешева, М. Месаровича и Е. Пестеля, П. М. Нестерова, Н. В. Пахомовой, А. И. Олейника, Е.В. Пашкова, И. М. Потравного, К. Рихтер, Е.В. Рюминой, Е. Б. Струковой, В.Т. Трофимова, Дж. Форрестера, А.В. Шевчук, А. Эндерс и других.

Исследованием условий оптимального функционирования рынков, когда экологические проблемы рассматривались с точки зрения сравнения затрат, вызванных мероприятиями по защите окружающей среды занимались А. Р. Алексеев, О.Ф. Балацкий, И.Ю. Блам, С.Д. Валентей, Л.Вальрас, В. Джевонс, Дж. Диксон, И.П. Глазырина, С. Гломсрод, К. Менгер, Л.Г. Мельник, Г.М. Мкртчян, А. Маркандия, В. Рейдмахер, А. Росланд, В.Н. Сидоренко, Е.П. Ушаков, Г.А. Фоменко, М.А. Фоменко, К. Штаммер.

Общетеоретические положения управления социально-экономическими системами, использованные автором при формировании концепции и совершенствования инструментария социальной ответственности бизнеса в промышленных регионах, разработаны И. Ансоффом, Ю. В. Вертаковой, Р. Дафтом, Д. Джонсоном, П. Друкером, А. А. Ефремовым, Д. Коллинзом, О. А. Ломовцевой, О. А. Мазуром, Б. Милльнером, Н. В. Парахиным, Л. Пидоймо, В. А. Плотниковым, М. Портером, В. В. Радаевым, С. Д. Резником, Н. В. Сироткиной, Р. Холлом, И. Шумпетером, В. Эйтингоном, Л. Эрхардом, К. Ясперсом и рядом других отечественных и зарубежных специалистов.

Теоретические положения и вопросы практического применения отдельных инструментов реализации социальной ответственности бизнеса, в том числе вопросы социального инвестирования изучены в работах М. Г. Гильденгерш, И. Ю. Беляевой, О. В. Даниловой, Е. Ю. Благовой, В. С. Винниковой, О. А. Игумновой, С. В. Черепановой, О. П. Аникеевой, Т. С. Кипчатовой, И. С. Семененко, Л. М. Симоновой, А. А. Савченко, Ю. А. Мартыновой, Ю. А. Одегова, А. А. Шлихтер.

Теоретические аспекты социально-экономического развития регионов России рассматриваются в работах О. Н. Беленова, С.Н. Бобылева, В. В. Бочарова, Н. В. Зубаревич, С. А. Иванова, О. В. Кузнецовой, В. Н. Лексина, Г.Е. Мекуш, Е. Мишон, И.М. Потравного, Б. Г. Преображенского, И. Е. Рисина, Е.В. Рюминой, Г. А. Сульдиной, Ю. И. Трещевского, А. И. Хорева, М. В. Шатохина, А. Н. Швецова, Б. Штульберга и ряда других.

Отдельные положения, касающиеся управления региональными социально-экономическими системами, использованные автором при разработке методического подхода к реализации социальной ответственности бизнеса в угледобывающем регионе, отражены Л. И. Абалкиным, С. В. Березневым, А. И. Бородиным, Н. Н. Мининой, А. Г. Барановским, Н. Д.

Кремлевым, П. М. Ивановым, Е. А. Магарил, Д. С. Кондауровой, А. В. Бабкиным, Л. Н. Стариковой, Л. А. Костыговой, Т. А. Кондрацкой, Е. Е. Шваковым и рядом других отечественных и зарубежных специалистов.

Проблемы и приоритеты взаимодействия бизнеса, государства и общественности, как в концептуальном, так и в практическом разрезе, в том числе применительно к вопросам социальной ответственности изучаются такими учеными, как Ю. А. Балдина, Т. В. Зверева, С. Карстен, Ю. Г. Кузьменко, Е. В. Нехода, И. П. Нуждина, В. В. Смыков, А. Ю. Юданов, В. Н. Якимец.

Несмотря на достаточно пристальное внимание научной общественности к исследуемой проблематике вопросы, связанные с реализацией социальной ответственности бизнеса в системе социально-экономического развития угледобывающих регионов рассмотрены не в полной мере. Слабо исследован системный подход в изучении проблемы участия бизнеса в устойчивом развитии региона, в комплексном развитии территории присутствия, в определении перспективных инструментов управления социальной ответственностью на уровне региона, в определении механизмов инвестирования в региональные проекты, снижающие монозависимость территории.

Целью данной работы является разработка теоретических и методологических основ социальной ответственности бизнеса в контексте проблем социально-экономического развития угледобывающих регионов, территорий присутствия, формирование механизмов ее реализации в соответствии с парадигмой устойчивого развития.

Для достижения поставленной цели необходимо решить следующие **задачи**:

- изучить онтологию понятия «социальная ответственность бизнеса»;
- выявить взаимосвязи социальной ответственности бизнеса и устойчивого социально-экономического развития регионов;
- идентифицировать теоретические подходы к определению места и роли социальной ответственности бизнеса в развитии угледобывающих регионов и их перехода к устойчивому развитию;
- исследовать предпосылки трансформации классического бизнеса в социально ответственный на основе сравнительного анализа исторического и современного состояния бизнеса;
- уточнить экономическое содержание категорий «социальная ответственность бизнеса», «социальные инвестиции» в системе комплексного социально-экономического развития территории присутствия в соответствии с парадигмой устойчивого регионального развития;
- обобщить опыт и предложить структуру и формы реализации социальной ответственности бизнеса в угледобывающих регионах;

–оценить антропогенную нагрузку на территории присутствия угледобывающих предприятий;

–обобщить опыт и предложить методические подходы к макроэкономической оценке ущерба и потерь экономики региона по причине экологического фактора в соответствии с различными сценариями развития;

–сформировать методические подходы к определению оценки необходимых затрат на социальную ответственность бизнеса применительно к условиям угледобывающих регионов в соответствии с парадигмой устойчивого развития;

–исследовать социальные инвестиции как важнейшую современную форму реализации социальной ответственности бизнеса;

–исследовать специфику социального инвестирования в угледобывающих регионах и уточнить основные направления социального инвестирования в соответствии с парадигмой устойчивого регионального развития;

–научно обосновать алгоритм расчета агрегированного показателя для оценки необходимого объема инвестиций в рамках социальной ответственности бизнеса в угледобывающем регионе;

–предложить показатель и методику его расчета, позволяющие оценить уровень реализации мер социальной ответственности бизнеса в угледобывающем регионе в соответствии с парадигмой устойчивого регионального развития в рамках его инвестиционной деятельности

–обобщить и типизировать интересы стейкхолдеров в социальной ответственности бизнеса;

– предложить методический подход к реализации социальной ответственности бизнеса в угледобывающих регионах в рамках развития механизмов государственно-частного партнерства.

Объект исследования: Социальная ответственность бизнеса в условиях социально-экономического развития угледобывающих регионов и территорий присутствия в контексте парадигмы устойчивого развития.

Предмет исследования: совокупность управленческих отношений, возникающих в процессе формирования и реализации социальной ответственности бизнеса в регионах с развитой угледобывающей промышленностью в соответствии с парадигмой устойчивого регионального развития.

Основная гипотеза исследования:

В регионах, экономика которых базируется в основном на добыче и первичной переработке угля, влияние крупного добывающего бизнеса на социально-экономическое развитие

является определяющим, и социальная ответственность бизнеса – это один из основополагающих инструментов обеспечения их устойчивого развития.

Методологическая, теоретическая и методическая база исследования. Теоретико-методологическая основа исследования базируется на положениях институциональной теории, трудах отечественных и зарубежных ученых в области исследования проблем взаимосвязи экономического и экологического развития общества, устойчивого развития, проблем развития социальной ответственности предприятий угольной промышленности.

Методами исследования стали - методы сравнительного экономического исследования, анализа статистической, экономической, юридической информации, экспертных оценок, интерпретации, научного обобщения и синтеза, макроэкономические оценки и др.

При проведении прикладных исследований применялись методы классификации, группировки, анализа динамики и структуры изучаемых процессов, экономико-математического моделирования, контент-анализа материалов официальных сайтов, эконометрические и стоимостные методы расчета затрат на социальную ответственность бизнеса.

Информационно-эмпирической базой исследования послужили:

– законодательные и нормативно-правовые документы органов власти стран Евросоюза и США, министерств и ведомств Российской Федерации: Федеральной службы по надзору в сфере природопользования РФ, Министерства экономического развития РФ, Министерства здравоохранения РФ, Министерства труда и социальной защиты РФ, а также региональных органов государственной власти в области регионального развития, социальной ответственности бизнеса, представленные в справочно-правовой системе «Консультант Плюс», «Гарант» и др.;

– информационные и аналитические материалы федеральных и региональных министерств и департаментов администраций исследуемых регионов, Федеральной службы (Государственного комитета) РФ по статистике, региональных комитетов статистики;

– результаты проведенных экономических, экологических и социологических исследований, опубликованные в открытой печати, материалов круглых столов, семинаров и конференций, глобальной сети Интернет, социальных сетях.

Область исследования. Содержание диссертации соответствует паспорту специальности ВАК 08.00.05 – «Экономика и управление народным хозяйством: региональная экономика» (региональная экономика) (экономические науки):

3.14. Проблемы устойчивого сбалансированного развития регионов; мониторинг экономического и социального развития регионов.

3.17. Управление экономикой регионов. Формы и механизмы взаимодействия федеральной, региональной, муниципальной власти, бизнес-структур и структур гражданского общества.

Функции и механизмы управления. Методическое обоснование и разработка организационных схем и механизмов управления экономикой регионов; оценка их эффективности.

Научная новизна исследования заключается в разработке методологического и методического подходов к социально ответственному поведению бизнеса, в контексте социально-экономического развития угледобывающих регионов, обосновывающих новое представление о социальной ответственности бизнеса и построенных на взаимообусловленности социальных инвестиций и объема нанесенного ущерба, а также использовании механизмов государственного регулирования и государственно-частного партнерства.

К наиболее значимым новым научным результатам относятся следующие:

1. Уточнено понятие «социальная ответственность бизнеса» с учетом современных требований устойчивого социально-экономического развития территорий, в рамках которого в отличие от существующих подходов к определению данной дефиниции акцентировано внимание на достижении целей устойчивого развития территорий присутствия и разделении бремени финансирования социальной политики в зависимости от совокупного размера ущерба наносимого производственной деятельностью бизнеса.

2. Изучены взаимосвязи социальной ответственности бизнеса и устойчивого развития, определены приоритеты со стороны бизнеса и территорий присутствия. Обобщен опыт и предложены методические подходы к макроэкономической оценке ущерба и потерь экономики региона по причине экологического фактора в соответствии с различными сценариями развития. Сделан вывод о том, что социальной ответственности бизнеса должна быть определена ведущая роль в устойчивом социально-экономическом развитии угледобывающих регионов.

3. Современный механизм компенсации ущербов не способствует устойчивому развитию территорий присутствия, следовательно, целесообразно распределение ответственности. Предложенные автором методические подходы и проведенные расчеты позволяют констатировать неэффективность существующих и необходимость разработки новых механизмов социальной ответственности бизнеса с целью устойчивого развития угледобывающих регионов.

4. Разработаны теоретические основы социальной ответственности бизнеса как системы, закономерно обеспечивающей повышение социально-экономического развития регионов на базе принципов научной обоснованности, необходимости и достаточности для устойчивого развития территории; определено, что характер компенсационных мер в значительной мере зависит от структуры, функций и основных направлений реализации социальной ответственности бизнеса.

5. Доказана необходимость включения социального инвестирования в структуру социальной политики региона, обеспечивающей устойчивость развития. Обоснована целесообразность использования в качестве целевого показателя уровня социальной ответственности

бизнеса и оценки необходимого объема инвестиций в сферу охраны окружающей среды агрегированного показателя, разработанного автором, включающего институциональные, стратегические, экономические и организационные индикаторы.

6. Разработана методика оценки социальной защищенности жителей угледобывающих регионов, как одного из показателей устойчивого развития территории. Выявлены и проанализированы противоречия между интересами угледобывающих предприятий и населением территорий присутствия. Определен фокус интересов институциональных подсистем региона в социальной ответственности бизнеса, в соответствии со спецификой каждой территории, уровнем требований населения территории присутствия и позицией бизнеса. Предложена новая иерархия стейкхолдерских групп и проведена приоритизация интересов стейкхолдеров, исходя из парадигмы устойчивого развития регионов и их влияния на территории присутствия.

7. Предложены методические подходы и механизмы формирования и развития социальной ответственности бизнес-структур в регионах с развитой угледобывающей промышленностью, основанные на программно-целевых принципах.

8. Определены условия формирующейся системы государственно-частного партнерства в угледобывающих регионах в условиях монотерриторий.

9. Обоснован процесс социального партнерства бизнеса и государства, который рассматривается как основной механизм реализации социальной ответственности бизнеса в регионе.

Таким образом, доказана выдвинутая гипотеза о том, что социальная ответственность бизнеса находится во взаимосвязи с социально-экономическим развитием сырьевых регионов и обеспечивает их устойчивое и стратегическое развитие.

Практическая значимость исследования состоит в разработке комплекса методических подходов к социальной оценке бизнеса в концепции устойчивого социально-экономического развития региона, разработке механизмов регулирования и управления социальной ответственностью бизнеса в угледобывающем регионе, экономической оценке прошлого экологического ущерба, макроэкономической оценке ущерба по причине экологического фактора, разработке комплексного показателя необходимого уровня инвестиций для целей устойчивого развития.

Результаты диссертационного исследования были внедрены при выполнении ряда проектов, в том числе:

1. В рамках гранта «Эколого-экономический механизм функционирования минерально-сырьевых кластеров для обеспечения устойчивого развития добывающих регионов (приказ ФГБОУ ВО «Российский экономический университет им. Г. В. Плеханова» № 637 от 08.05.2018)», на средства «Российского экономического университета им. Г. В. Плеханова». Сроки работ 2018-2019 гг.

2. При разработке программы социальной ответственности группы угледобывающих предприятий входящих в АО «Стройсервис» (Кемеровская область - Кузбасс). В частности при разработке программы социальной ответственности группы предприятий АО «Стройсервис» были реализованы следующие положения диссертационной работы: 1) методология исследования интересов стейкхолдеров, позволившая провести приоритизацию интересов стейкхолдеров и установить приоритеты в политике социального инвестирования предприятия; 2) методика расчета инвестиций в охрану окружающей природной среды была применена при расчете необходимых вложений в основной капитал предприятия, направленных на охрану и рациональное использование окружающей среды; 3) модель реализации социальной ответственности бизнеса в угледобывающем регионе, в соответствии с которой внесены коррективы в реализацию государственно-частного партнерства, как приоритетной формы сотрудничества предприятия с муниципальными органами власти.

3. Министерство природных ресурсов и экологии Кемеровской области - Кузбасса использовало в своей деятельности результаты исследования в части: 1) оценки антропогенной нагрузки и эколого-экономического состояния Кемеровской области с учетом модифицированных показателей природоёмкости в расчете на общее население региона: затраты природных ресурсов или количество загрязнений на душу населения или на единицу площади, или на единицу продукции; 2) методики интегральной оценки почвенно-экологического состояния техногенных ландшафтов каменноугольных разрезов Кемеровской области всех возрастных категорий; 3) методики оценки ущерба экономике регионов по причине экологического фактора.

Степень достоверности и апробация результатов.

Основные положения настоящей научной работы были представлены на: II Международной научной конференции «Инновационные технологии в экономике и бизнесе» (г. Кемерово, 2017 г.), 3rd International Innovative Mining Symposium (г. Кемерово, 2018 г.), III Международном научно-образовательном форуме «Хэйлунцзян-Приамурье» (г. Биробиджан, 2019 г.), IVth International Innovative Mining Symposium (г. Кемерово, 2019 г.), International Conference on Sustainable Development of cross-border regions (г. Барнаул, 2019 г.), VII International Scientific Conference «General question of world science» (г. Брюссель, 2019 г.), Международной научно-практической конференции «Научные исследования в современном мире: опыт, проблемы и перспективы развития» (г. Уфа, 2019 г.), Международная научная конференция «International conference Economy and Business» (г. Бургас, Болгария – 2019 г.), III Международной научно-практической конференции «Цифровая экономика и финансы» (г. Санкт-Петербург, 2020 г.).

Акты внедрения.

1. Материалы диссертационного исследования были использованы при разработке программы социальной ответственности группы угледобывающих предприятий входящих в АО «Стройсервис» (Кемеровская область – Кузбасс) на 2019-2020 годы.

В программе нашли отражение следующие положения диссертационной работы:

– Рекомендация вести учет и приоритизацию интересов стейкхолдеров с использованием предлагаемой автором методики.

– Предложенная экономико-математическая модель формирования уровня инвестиций в рациональное природопользования была применена при расчете необходимых вложений в основной капитал предприятия, направленный на охрану и рациональное использование окружающей среды.

– Результаты научных исследований по вопросам организации взаимодействия бизнеса и государственной власти, которые основаны на создании государственно-частного партнерства, как приоритетной формы сотрудничества.

2. Министерство природных ресурсов и экологии Кемеровской области - Кузбасса подтверждает, что материалы диссертационного исследования использованы при разработке государственной программы «Экология, недропользование и рациональное водопользование» на 2017-2024 годы.

В программе применялись следующие научные результаты диссертации:

Оценка антропогенной нагрузки и эколого-экономического состояния Кемеровской области с учетом модифицированных показателей природоёмкости в расчете на общее население региона: затраты природных ресурсов или количество загрязнений на душу населения или на единицу площади, или на единицу продукции.

– Предложенная автором методика интегральной оценки почвенно-экологического состояния техногенных ландшафтов каменноугольных разрезов Кемеровской области всех возрастных категорий.

– Предложенная автором методика оценки ущерба экономике регионов по причине экологического фактора.

Материалы исследования активно используются в учебном процессе Кемеровского государственного университета ВУЗов в процессе преподавания дисциплины: «Социальная ответственность бизнеса и корпоративные социальные программы».

Объем и структура работы. Работа состоит из введения, пяти глав, заключения и приложений. Она изложена на 347 страницах компьютерного текста, включает 44 таблицу, 26 рисунков, приложения А-Л с таблицами. Список использованной литературы содержит 355 наименований.

Структура работы

ВВЕДЕНИЕ

ГЛАВА 1. ТЕОРЕТИКО-МЕТОДОЛОГИЧЕСКИЕ ОСНОВЫ СОЦИАЛЬНОЙ ОТВЕТСТВЕННОСТИ БИЗНЕСА В КОНЦЕПЦИИ УСТОЙЧИВОГО РАЗВИТИЯ РЕГИОНОВ

1.1 Онтология понятия «социальная ответственность бизнеса»

1.2 Современные модели социальной ответственности бизнеса и особенности ее реализации в Российской Федерации

1.3 Методы и подходы к измерению социальной ответственности бизнеса

ГЛАВА 2. ВЛИЯНИЕ ФУНКЦИОНИРОВАНИЯ КРУПНОГО ДОБЫВАЮЩЕГО БИЗНЕСА НА УСТОЙЧИВОЕ РАЗВИТИЕ РЕГИОНА (на примере предприятий угольной промышленности)

2.1 Перспективы реализации целей устойчивого развития в регионах с развитой угледобывающей промышленностью

2.2 Экономическая оценка комплексного ущерба от деятельности угледобывающих производств с учетом экологического фактора

2.3 Анализ участия угледобывающих предприятий в формировании региональных бюджетов

ГЛАВА 3. ИНТЕРЕСЫ СТЕЙКХОЛДЕРОВ В РЕАЛИЗАЦИИ СОЦИАЛЬНОЙ ОТВЕТСТВЕННОСТИ УГЛЕДОБЫВАЮЩЕГО БИЗНЕСА

3.1 Социально-экономические аспекты устойчивого развития угледобывающих регионов

3.2 Анализ и интерпретация интересов стейкхолдеров

3.3 Нефинансовая информация как инструмент эффективного стейкхолдерского взаимодействия

ГЛАВА 4. СОЦИАЛЬНЫЕ ИНВЕСТИЦИИ КАК ФОРМА РЕАЛИЗАЦИИ СОЦИАЛЬНОЙ ОТВЕТСТВЕННОСТИ БИЗНЕСА

4.1 Нормативное регулирование социальной ответственности бизнеса и форм ее реализации

4.2 Социальные инвестиции - основной источник финансирования социальной ответственности

4.3. Моделирование необходимого объема социальных инвестиций

ГЛАВА 5. МЕХАНИЗМЫ РЕАЛИЗАЦИИ СОЦИАЛЬНОЙ ОТВЕТСТВЕННОСТИ БИЗНЕСА В УСЛОВИЯХ УСТОЙЧИВОГО РАЗВИТИЯ ДОБЫВАЮЩЕГО РЕГИОНА

5.1 Прогнозный образ социально-экономического развития угледобывающего региона (на примере Кемеровской области)

5.2 Инструменты согласования интересов угледобывающего бизнеса и устойчивого развития территорий присутствия

5.3 Программный подход к социальной ответственности бизнеса

ЗАКЛЮЧЕНИЕ

СПИСОК ИСПОЛЬЗОВАННОЙ ЛИТЕРАТУРЫ

II. Основное содержание работы

Проблемы, изучаемые в диссертации, группируются по положениям, выносимым на защиту:

1. Уточнено понятие «социальная ответственность бизнеса» с учетом современных требований устойчивого социально-экономического развития территорий. В отличие от существующих подходов к определению данной дефиниции акцентировано внимание на достижение целей устойчивого развития территорий присутствия и разделении бремени расходов по финансированию социальной политики и природоохранных мероприятий в соответствии с парадигмой устойчивого развития в зависимости от совокупного размера ущерба наносимого производственной деятельностью бизнеса.

Систематизация знаний и обобщение теоретических обоснований различных авторов говорит о том, что на настоящий момент исчерпывающей характеристики понятия социальной ответственности бизнеса и ее структурных элементов - нет.

Де факто в научной литературе происходит смешение понятий «корпоративная социальная ответственность» и «социальная ответственность бизнеса», в работах разных авторов при анализе трактовок можно встретить одни и те же определения применительно к обоим терминам. Есть все основания считать, что корпоративная социальная ответственность и социальная ответственность бизнеса – это отдельные виды социально ответственного поведения компании. Выбор варианта социально ответственного поведения зависит от отраслевой принадлежности бизнес-субъекта.

Корпоративная социальная ответственность — это такой вариант социально ответственного поведения, который, хотя и предполагает поддержание благоприятной обстановки в регионах деятельности, однако рассматривает это направление, скорее, как сопутствующее. Компания понимает, что для благополучного существования ей необходимо поддерживать благоприятное взаимодействие с ведущими стейкхолдерами, и поэтому включает в сферу своих интересов социальные аспекты, но объём их реализации бизнес-субъект устанавливает самостоятельно.

Социальная ответственность бизнеса, это другой вариант, при котором соблюдение законодательства и работа с коллективом рассматривается как нечто само собой разумеющееся, а

в проблемное поле выводится ответственность перед территорией присутствия и местным сообществом.

Таблица 1 – Ключевые характеристики понятий КСО и СОБ

КСО	СОБ
Добросовестное выполнение бизнесом своих обязательств — своевременная выплата заработной платы, перечисление налогов, выпуск продукции и оказание услуг с соблюдением всех технических, технологических и прочих стандартов, соблюдение экологической безопасности, соблюдение мер по обеспечению безопасности труда.	Деятельность полностью соответствующая не только действующему законодательству, но и этическим требованиям общества.
Развитие внутрифирменных отношений на основе социального партнёрства, непосредственный учёт интересов работников, в том числе: — предоставление пакета социальных льгот и преференций, — инвестиции в человеческий капитал, в том числе в профессиональную подготовку, переподготовку и повышение квалификации персонала, — собственные жилищные и пенсионные программы, — социальные программы направленные на членов семьи сотрудников.	Учёт не только интересов своих сотрудников и членов их семей, но и представителей местного сообщества, нахождение баланса между запросом стейкхолдеров и собственными ожиданиями от реализации бизнеса.
Добровольное выполнение обязательств перед обществом в виде положительного отклика на ожидания заинтересованных сторон.	Согласование интересов бизнеса и общества посредством снятия противоречий между различными институциональными соглашениями.

Автор уточняет дефиницию понятия «Социальная ответственность бизнеса» и предполагает, что это - обязательная комплексная деятельность промышленных предприятий, направленная на достижение целей устойчивого развития территорий присутствия, обеспечение экологической устойчивости, формирование человеческого капитала и создание партнерства, разделяющая бремя государственных расходов на социальную политику. Объем финансового участия напрямую зависит от совокупного размера ущерба, наносимого производственной деятельностью.

2. Изучены взаимосвязи социальной ответственности бизнеса и устойчивого развития, определены приоритеты со стороны бизнеса и территорий присутствия. Предложен показатель степени социальной ответственности бизнеса, позволяющий оценить уровень учета интересов территории присутствия в соответствии с парадигмой устойчивого регионального развития. В отличие от существующих традиционных подходов, в рамках которых социальная ответствен-

ность рассматривается как добровольное участие бизнеса в решении социальных проблем территории присутствия, решение предлагаемое в настоящем исследовании взаимоувязывает социальную ответственность бизнеса с негативными результатами его производственной деятельности. С учетом данного обстоятельства социальная ответственность бизнеса становится обязательным инструментом социально-экономического развития. Параметры социальной ответственности бизнеса на разных уровнях группируются по трем направлениям – экономические, социальные и экологические (таблица 2).

Таблица 2 – Параметры социальной ответственности бизнеса

Направление	Мегауровень (глобальный)	Макроуровень (федеральный/ региональный)	Мезоуровень (отраслевой)	Микроуровень (бизнес-субъект)
Экономическое	Рост транснациональных корпораций. Развитие международных сырьевых торговых рынков. Требования мирового сообщества к ведению социально ответственного бизнеса	Взаимодействие с представителями власти. Легитимность бизнеса. Ведение бизнеса на территории нескольких субъектов РФ. Взаимодействие с различными НКО	Формирование спроса на социально ответственное поведение бизнеса со стороны инвесторов. Взаимодействие с конкурентами. Учет интересов основных стейкхолдеров.	Формирование пула высококвалифицированных сотрудников. Влияние репутационной составляющей на стоимость бизнеса. Возможность вести деятельность в отсутствие негативного отклика со стороны населения. Выпуск качественной продукции
Социальное	Снижение общего уровня жизни. Рост социального расслоения.	Социокультурные особенности страны. Рост благосостояние небольшого количества людей на фоне общего кризиса социальной сферы	Изменение ожиданий потребителя.	Влияние на благосостояние собственного персонала
Экологическое	Глобально потепление. Сокращение ископаемых ресурсов	Общее состояние окружающей природной среды в стране	Уровень негативного влияния отрасли на окружающую природную среду территории присутствия. Взаимосвязь заболеваемости населения и влияния на этот показатель работы отрасли.	Уровень влияния негативных экстерналий на население, не являющееся сотрудниками компании, но проживающее в зоне ее влияния

На наш взгляд необходимо ввести укрупненный расчетный показатель степени социаль-

ной ответственности бизнеса, позволяющий оценить уровень учета интересов территории присутствия в соответствии с парадигмой устойчивого регионального развития. При расчете данного показателя предлагаем учесть два обстоятельства. Во-первых, принимать во внимание, произведенные фирмой финансовые затраты на реализации социально-ответственных мер на территории присутствия в рамках нивелирования нанесенного ей ущерба. Во-вторых, исходить из понимания того, что инвестиций на возмещение ущерба территории присутствия должны быть справедливо распределены между экономическими субъектами, участвующими в распределении ренты от угледобычи.

В качестве укрупненного показателя социальной ответственности предлагаем использовать коэффициент достаточности инвестиций по нивелированию нанесенного территории присутствия ущерба в рамках социальной ответственности бизнеса.

Данный показатель предлагаем рассчитать по формуле:

$$Y_{sr} = (I_t + N_t) / U_t, \text{ где} \quad (1)$$

I_t - финансовые затраты по нивелированию нанесенного территории присутствия ущерба в рамках реализации угледобывающими предприятиями социально ответственных мер в текущем календарном году на территории присутствия (Кемеровская область); N_t - налоговые отчисления в бюджетную систему от угледобывающих предприятия в текущий период времени (календарный год); U_t – суммарный ущерб, наносимый предприятиями, территории присутствия в текущем году.

Эталонное значение рассчитываемого показателя должно составлять не менее 0,75, так как 25% инвестиций по нивелированию нанесенного территории присутствия ущерба должно осуществлять государство, как один из получателей ренты от угледобывающей деятельности. Эталонное значение показателя сформировано на основе ответа консалтинговой фирмы VYGON Consulting, согласно которой государство изымает 25% денежного потока, формируемого угледобывающими предприятиями⁵. В результате несложного преобразования данной формулы можно рассчитать необходимый уровень инвестиций по нивелированию нанесенного территории присутствия ущерба в рамках социальной ответственности бизнеса, отвечающий критерию устойчивого территориального развития. В качестве данного критерия принимается полное нивелирование наносимого природной и социальной сфере в результате угледобывающей деятельности ущерба.

$$I_t = 0,75 U_t - N_t \quad (2)$$

⁵ Налоговая нагрузка в отраслях: операция «Балансировка». – Режим доступа: <https://vygon.consulting/products/issue-1693>, свободный

Предложенный показатель является достаточно упрощенным, однако позволяет определить уровень социальной ответственности бизнеса перед территорией присутствия с позиций обеспечения ее устойчивого развития. В свою очередь совокупный объем инвестиций со стороны государства, региона и муниципального образования должен составлять не менее 25% от уровня инвестиций бизнеса в мероприятия природоохранной, инфраструктурной и социальной направленности в рамках его социальной ответственности в соответствии с критериями устойчивого территориального развития.

Помимо своей непосредственной задачи по оценке достаточности финансовых затрат по нивелированию нанесенного территории присутствия ущерба в рамках реализации угледобывающими предприятиями социально ответственных мер и определения на этой основе требуемой величины инвестиционных вложений угледобывающими предприятиями в нивелирование нанесенного территории присутствия ущерба данный показатель может выполнять и еще одну функцию. Он позволяет произвести оценку текущего уровня социальной ответственности предприятий угледобывающих регионов, как одного из показателей устойчивого развития территории, на основе соотнесения фактического значения данного показателя с его эталонным значением, равным 0,75.

3. Разработаны теоретические основы социальной ответственности бизнеса как системы, закономерно обеспечивающей повышение социально-экономического развития регионов на базе принципов научной обоснованности, необходимости и достаточности для устойчивого развития территории; определено, что характер компенсационных мер в значительной мере зависит от структуры, функций и основных направлений реализации социальной ответственности бизнеса.

Суть современной концепции устойчивого развития можно выразить достаточно кратко – стремление к эколого-социально-экономическому равновесию, соответствию целей и задач экологии, экономики, социальной системы.

Экономическая составляющая основана на теории максимального потока дохода, который может быть произведен при условии сохранения совокупного капитала, с помощью которого и производится этот самый доход. Подразумевается максимально разумное использование ограниченных ресурсов и экологических, материало-, природо- и энергосберегающих технологий, включая добычу и глубокую переработку сырья, создание экологически приемлемой продукции, минимизацию, переработку и уничтожение отходов.

На наш взгляд приоритетным при оценивании степени устойчивости регионального развития должно быть убеждение, что следует отказаться от отождествления развития территории с её хозяйственным развитием. Нельзя считать регион устойчиво развивающимся только по признаку повышения экономических показателей при низких социальных индикаторах. Устойчи-

вое развитие должно быть нацелено на достижение высокого качества жизни населения при позитивной динамике комплекса показателей.⁶

В данной работе мы рассматриваем возможности устойчивого развития территорий с развитой угольной промышленностью по основным принципам устойчивости: экологическое, социальное и экономическое равновесие.

Фундаментальным условием устойчивого развития является экологическая безопасность хозяйственного природопользования. Существует достаточное количество исследований, доказывающих неэффективную, природоёмкую структуру экономики угледобывающих регионов, которая приводит к вынужденному росту нагрузки на природу и дополнительному загрязнению окружающей среды.

В развитии угольной промышленности России главной базой на весь XXI век останется Кузбасс (таблица 3). Это подтверждает и недавно принятая Программа социально-экономического развития Кемеровской области.⁷

Таблица 3 – Крупнейшие угледобывающие предприятия России

Наименование	Объем добычи, млн. тонн								
	2010	2011	2012	2013	2014	2015	2016	2017	2018
ОАО «Воркутауголь»	12,1	10,2	11,5	7,9	11,4	13,2	10,5	8,6	9,6
ОАО ХК «Якутуголь»	8	8	10	10,7	11,5	9,9	9,3	8,3	9,2
АО СУЭК - Красноярск	29,5	29	29,6	27,9	17,1	28,5	28,6	27,5	28
ОАО «Кузбассразрезуголь»	49,7	47	45,5	43,8	43,5	44,4	44,3	46,3	48,4
АО СУЭК-Кузбасс	25,8	28,6	31	33,4	33,1	30	37,7	37,9	35,9
ОАО ОУК «Южкузбассуголь»	11,3	6,5	10,7	10,4	11,5	10,3	11,1	10,9	н/д
АО ХК «СДС-Уголь»	15,6	18,4	20,8	23	25	30	28,6	27,6	27,8
ПАО «Распадская»	7,1	6,2	7	7,8	10,2	10,4	10,5	11,4	12,7

Угольные предприятия – это градообразующие предприятия и экономика территорий их присутствия полностью углезависима. В подобных условиях вопрос о социальной ответственности угледобывающего бизнеса выходит из дискуссионного поля и переходит в формат обязательного обременения. Поэтому, принципиальное методологическое значение имеет становление и развитие социальной ответственности бизнеса как целенаправленной деятельности

4. Обобщен опыт и предложены методические подходы к макроэкономической оценке ущерба и потерь экономики региона по причине экологического фактора в соответствии с различными сценариями развития. Макроэкономическая оценка ущерба по совокупности факторов

⁶ Starikova L., Trapeznikova I. Assessment of the ecological and economical trends for mining region (on example of Kuzbass) [Текст] / E3S Web of Conferences. Electronic edition. 2018. DOI: 10.1051/e3sconf/20184102020

⁷ Правительство Российской Федерации. Распоряжение от 6 марта 2021 г. № 556-п// <http://government.ru/docs/>

позволяет констатировать, что комплексный ущерб от деятельности угледобывающих производств формируется под влиянием следующих факторов:

– экологический фактор, включая ухудшение условий окружающей природной среды, увеличение расходов природных ресурсов, снижение продолжительности жизни населения и ухудшение ее качества;

– социально-экономический фактор (фактические потери экономики региона связанные с увеличением расхода ресурсов, недополучением продукции, снижением работоспособности экономически активной части населения, ростом количества дней временной нетрудоспособности по причине профессиональной заболеваемости, а также заболеваемости связанной с ухудшением качества окружающей среды, увеличение затрат на медицинское обслуживание населения, увеличение затрат на поддержку социальной инфраструктуры необходимой для повышения ценности территории);

– фактор финансового участия хозяйствующих субъектов в возмещении ущерба.

Экологический фактор можно считать определяющим, так как именно его негативное влияние приводит к росту заболеваемости населения, повышенному износу инфраструктуры, увеличению затрат населения на обеспечение достаточного качества жизни, возникновению общественного протеста.

Потери экономики от экологического фактора можно рассчитать по следующим направлениям (на основе доступных методик):

– ущерб от выбросов углекислого газа, где ущерб от выбросов углекислого газа рассчитывается как произведение объема выбросов и величины умеренных оценок предельных убытков⁸;

– ущерб от загрязнения природных сред;⁹

– потери ВРП от заболеваемости населения, обусловленной экологическим фактором;¹⁰

– ущерб от выбытия из оборота земель сельскохозяйственного назначения и земель лесного фонда;¹¹

⁸ World Bank Group Sets Direction for Energy Sector Investments / World Bank. — 2013 — URL: <https://www.worldbank.org/en/news/feature/2013/07/16/world-bank-groupdirection-for-energy-sector> (Дата обращения 06.01.2018).

⁹ Потери от загрязнения природных сред рассчитываются согласно методике определения предотвращенного экологического ущерба государственного комитета РФ по охране окружающей среды [Данилов-Данильян, 1999] на основе региональных показателей удельной стоимостной оценки ущерба, на единицу приведенной массы загрязняющих веществ с индексацией в цены текущего года.

¹⁰ Постановление Коллегии Администрации Кемеровской области «Методика исчисления размера вреда окружающей среде, причиненного нарушением требований законодательства в области охраны окружающей среды» № 105 от 26.04.2007 // Электронный фонд правовых и нормативно-технических документов. - URL: <https://docs.cntd.ru/document/990306948>

¹¹ Постановление Правительства РФ № 913 от 13.09.2016 (ред. от 09.12.2017, от 24.01.2020) «О ставках платы за негативное воздействие на окружающую среду и дополнительных коэффициентах» // Электронная справ.-правовая система «КонсультантПлюс». — URL: http://www.consultant.ru/document/cons_doc_LAW_204671/.

– ущерб от нарушения законодательства по обращению с отходами производства;¹²
– истощение природных ресурсов, данный показатель складывается из двух составляющих: истощение минерально-сырьевых ресурсов и истощение лесных ресурсов.

Анализ расчётных данных показывает устойчивый рост общего ущерба экономике региона по причине экологического фактора. Ускоренными темпами идет ущерб землям как сельскохозяйственного назначения, так и лесного фонда.

Таблица 4 – Ущерб экономике Кемеровской области по причине экологического фактора в 2010-2019 гг

№ п/п	Виды ущерба	Стоимость ущербов по годам, млн.руб					
		2010	2015	2016	2017	2018	2019
1.	– по выбросам вредных веществ в атмосферу	453,96	464,10	479,20	547,15	506,76	644,53
2.	– при обращении с отходами производства и потребления.	3 143,45	5 465,75	1 796,26	2 698,66	2 318,03	1 680,78
3.	– в области охраны земель сельскохозяйственного назначения.	8 763	9 841	7 843	17 683	4 592	20 733
4.	– ущерб землям лесного фонда.	31, 48	85,907	66, 567	84,161	98,917	нд
5.	– упущенная выгода от недополучения урожая	1,253	5,557	13,358	7,911	2,196	16,131
6.	– ущерб от потерь здоровья населения	21281,1	28673,7	29421,05	35975,8	39402,7	42619
	Итого, млн. руб	34 816	44 536	39 619, 4	56 996,6	46 920,6	65 693

Экологический фактор оказывает существенное влияние на макроэкономические показатели экономики региона (табл.5).

Таблица 5 – Макроэкономическая оценка ущерба экономике Кемеровской области по причине экологического фактора¹³

Показатели	по годам					
	2010	2015	2016	2017	2018	2019
Стоимость ВРП, млрд. руб	625,915	843,345	865,325	1058,43	1241,599	1110,4

¹² Там же

¹³ Трапезникова И.С. Социальная ответственность предприятий угольной промышленности [Текст] / И.С. Трапезникова – М.: Креативная экономика, 2019. – 274 с.

Ущерб от экологического фактора, млрд руб.	34,816	44,359	39,621	57,757	46,922	65,704
Удельный вес экологического фактора в стоимости ВРП, %	5,56%	5,26%	4,58%	5,46%	3,78%	5,91 %

Сравнение с полученной выручкой от продажи угля свидетельствует о том, что потенциал социальной ответственности бизнеса еще не исчерпан, однако собственник не имеет желания тратить деньги и нести ответственность за причиненный ущерб.

Таблица 6 – Показатели выручки от продажи кузбасского угля

Показатели	По годам					
	2010	2015	2016	2017	2018	2019
Добыто, всего, млн.т.	178	215	226	241,5	256	249
Продано на экспорт млн.т., всего	94,2	114	115	140,7	139,1	134,8
Получено от экспорта угля, млрд \$	1,2	7,4	6,8	9,73	11,79	11,55
курс \$, руб	30,34	61,15	66,96	58,25	62,78	64,55
Получено от экспорта угля, млрд руб	н/д	452,51	455,33	566,77	740,18	745,55
Продано внутри страны угля, млн.т.,	104,9	101	111	100,8	116,9	114,2
Цена за т. энергетических углей, руб/т	1308	1667	1671	1684	1860	1850
Выручка от продажи на внутр рынке, всего, млрд.руб	137,21	168,37	185,48	169,75	217,43	251,24
Всего продано угля, млрд руб	137,21	620,88	640,81	736,52	957,61	996,79
Нанесено ущерба всего, млрд. руб	34,816	44,359	39,621	57,757	46,922	65,704
Требуемый % от выручки	25,37	7,14	6,18	7,84	4,9	6,59
Тратится всего на СОБ,%	3,4	0,23	0,31	0,26	0,77	0,05

Современный механизм компенсации ущербов не способствует устойчивому развитию территорий присутствия, следовательно, целесообразно распределение ответственности. Предложенные автором методические подходы и проведенные расчеты позволяют констатировать неэффективность существующих и необходимость разработки новых механизмов социальной ответственности бизнеса с целью устойчивого развития угледобывающих регионов.

Актуальность разработки подходов к регулированию инвестиционных процессов угледобывающих предприятий обусловлена наличием взаимозависимости между достаточностью инвестиционных объемов и сокращением совокупного ущерба в разрезе территории присутствия. В работе рассмотрены три прогнозных варианта регионального развития: базовый, осно-

ванный на фактических тенденциях; оптимистичный, связанный с параллельным сокращением объемов добычи и увеличение уровня социально ответственного инвестирования и пессимистичный, подразумевающий максимально возможное наращивание объемов угледобычи при сокращении требований к субъектам бизнеса до уровня, установленного действующим законодательством.

Прогнозные показатели сгруппированы по трем направлениям устойчивости: экологической, экономической и социальной.

Таблица 7 – Прогнозные показатели регионального развития до 2030 года¹⁴

Прогнозный сценарий	2030		
		Изменение объемов промышленного производства (добыча топливно-энергетических ресурсов), % к 2020 году	
базовый	134		
оптимистичный	66,8		
пессимистичный	190		
Показатели экологической устойчивости, % к 2020 году			
	Выбросы ЗВ в атмосферу	Площадь нарушенных земель	Объем отходов V класса опасности
базовый	179	127	156
оптимистичный	68	24	52
пессимистичный	210	142	170
Показатели социальной устойчивости, % к 2020 году			
	Общая заболеваемость	Естественная убыль населения	Темпы роста среднедушевых доходов
базовый	115	164	- 8
оптимистичный	80	95	3
пессимистичный	131	250	- 25
Показатели экономической устойчивости, % к 2020 году			
	Эколого-экономический ущерб	Доля бюджетных средств направляемых в минимизацию ущерба	Миграционная убыль
базовый	141	111	203
оптимистичный	30	85	45
пессимистичный	167	155	400

Пессимистический прогноз. Представленный сценарий демонстрирует сохранение существующего тренда наращивания объемов угледобычи при сохранении значений затрат угледобывающего сектора на охрану окружающей среды, на инвестиции социального характера, включая поддержку здравоохранения, образования и инфраструктурные потребности регионов присутствия на уровне, закреплённом в действующем законодательстве.

¹⁴ Показатели рассчитаны автором по результатам построения тренда временного ряда

а) экологическая устойчивость: по всем показателям отмечается наращивание объемов вредного воздействия - рост выбросов в атмосферный воздух, прирост площадей нарушенных земель, с учетом объема ежегодной рекультивации, значительный рост объемов отходов V класса опасности (вскрышные породы в смеси практически неопасные).

б) социальная устойчивость: рост антиустойчивых экологических тенденций отрицательно сказывается на социальных показателях, прогнозируется рост общей заболеваемости населения, резкий скачок естественной убыли населения, экологическое неблагополучие приводит к росту затрат домохозяйств на поддержание качества жизни.

в) экономическая устойчивость: отрицательная динамика социальных и экологических показателей приводит к резкому росту накопленного ущерба, увеличению финансовой нагрузки на региональный бюджет и выраженному оттоку населения.

Базовый прогноз. В условиях развития региона до 2020 года более реальной представлялась реализация пессимистического прогноза, однако вспышка коронавируса привела к нарушению цепочки поставок на зарубежные рынки, в том числе на природный газ и нефть, что существенно ослабило конкурентные позиции угля в мировой электрогенерации. Негативное влияние на добычу вполне вероятно будет иметь отложенный эффект.

а) экологическая устойчивость. Сдерживание объемов угледобычи приводит к некоторому сдерживанию сопутствующих объемов вредных веществ, однако, снижение не будет существенным, и говорить об экологической устойчивости регионального развития при реализации базового сценария не представляется возможным.

б) социальная устойчивость. Отрицательные социальные тенденции в регионе вызывают острую обеспокоенность властей, и мы предполагаем, что усиленное внимание все-таки будет направлено на поддержание здравоохранения в регионе, работу с молодыми кадрами, выстраивание инфраструктуры, что позволит несколько сгладить негативную динамику.

в) экономическая устойчивость. Сумма ущерба продолжает расти не так стремительно, как при пессимистическом развитии событий, тем не менее, можно говорить о небольшом росте экономической устойчивости, который выражается в снижении нагрузки на региональный бюджет. Однако темп роста среднедушевых доходов продолжает снижаться, хотя и не так резко как в пессимистичном сценарии. Превалирует экономическая составляющая, ориентация остается на наращивании угледобычи и извлечении прибыли промышленными производствами в приоритете.

3. Оптимистичный прогноз. В этом случае достигаются следующие целевые итоги:

– существенно снижается нагрузка на окружающую среду и снижается общая заболеваемость населения в части обусловленной вредным воздействием факторов среды и профессиональной заболеваемостью;

– суммарный ущерб сводится к минимуму, при этом в региональном бюджете высвобождаются средства, которые можно направить в повышение качества инфраструктуры, образование, здравоохранение, что предположительно позволит сократить негативные демографические тенденции.

5. Доказана необходимость включения социального инвестирования в структуру социальной политики региона, обеспечивающей устойчивость развития. Обоснована целесообразность использования в качестве целевого показателя уровня социальной ответственности бизнеса и оценки необходимого объема инвестиций в сферу охраны окружающей среды агрегированного показателя, разработанного автором, включающего институциональные, стратегические, экономические и организационные индикаторы.

Для того чтобы обеспечить развитие добывающего региона в направлении оптимистичного сценария необходимо включить социальное инвестирование в структуру механизмов реализации социальной политики региона, обеспечивающей устойчивость развития, с этой целью автором предложена методика расчета необходимого финансирования, основанная на использовании показателя социальных инвестиций $Z_{си}$, включающего в себя затраты на инвестиции в природоохранные мероприятия ($I_{пм}$), затраты на инвестиции в предотвращение экономического ущерба ($I_{эу}$), затраты на социальное развитие территорий присутствия ($I_{си}$), дополнительные инвестиции ($I_{ди}$).

Негативное воздействие ресурсного бизнеса складывается из нескольких составляющих, соответственно необходимо применять интегральный показатель, оценивающий достаточность социальных вложений в территорию присутствия.

Инвестиции покрывают возникающие ущербы и их можно определить как:

$$Z_{си} = (I_{пм}) + (I_{эу}) + (I_{си}) + (I_{ди}). \quad (3)$$

где:

1. *Инвестиции в природоохранные мероприятия ($I_{пм}$)* направлены на предотвращение потерь и негативного изменения качества средообразующих компонентов и природных ресурсов под влиянием производственных процессов угледобычи.

Учитывая, что в экономике природопользования к одной из основных эколого-экономических закономерностей относится взаимосвязь между объёмом затрат, выделяемым на охрану природы, и состоянием окружающей среды, предположим, что и объём инвестиций, направляемых на восстановление качества природы также должен зависеть от объёма производства. Данная закономерность рассмотрена в виде регрессионной модели¹⁵.

¹⁵ Трапезникова И. С. Экологический фактор в развитии экономики сырьевого региона (на примере Кемеровской области): дис. ... канд. экон. наук. — Кемерово, 2005. 201 с.; Трапезникова И.С., Мешечкин В.В. Основы формиро-

Результаты расчетов представлены в таблице 9. Как свидетельствуют данные, большую часть затрат несет на себе региональный бюджет, в то время как основное деструктивное воздействие оказывают непосредственные природопользователи – промышленные предприятия. Ответственность распределена крайне неравномерно, прибыль получает бизнес, а негативные последствия целиком ложатся на плечи региональных властей и населения. Объем средств частного субъекта снижается ежегодно: сумма вложений в охрану окружающей среды в 2017 году составила 10% от общих затрат, тогда как в 2012 году доля предприятий была более 30%.

Таблица 8 – Инвестиции на природоохранные цели по годам
(Кемеровская область-Кузбасс)

Год	Объем промышленного производства, млн. руб	Общая сумма средств, направленная на охрану и восстановление окружающей среды, млн. руб. ¹⁶	Средства предприятий, %	Сумма инвестиций необходимых для минимизации потери качества окружающей среды, млн. руб
2012	478533,588	5708	26,3	15639
2015	550646,355	2058	22	16230
2016	658775,875	1669	19	17290
2017	899155,792	3150	10,57	19492
2018	1097994,904	2954	н/д	21313
2019	947067,758	5110	н/д	19930

2. *Инвестиции в предотвращение экономического ущерба (I_э)* должны покрывать затраты на устранение ущерба, нанесенного окружающей среде (более подробно расчеты эколого-экономического ущерба приведены ранее, сумму инвестиций принимаем равной его размеру).

Таблица 9 – Инвестиции в предотвращение экономического ущерба
(Кемеровская область-Кузбасс, млн. руб)

Год	2010	2015	2016	2017	2018	2019
Сумма I _э	34816	44359	39621	57757	46922	65704

вания системы финансирования охраны окружающей среды в регионе с развитой угольной промышленностью (на примере Кемеровской области) [Текст] / Экономика природопользования. 2019. № 6. С. 28-39.

¹⁶ Показатели статистики окружающей среды по Кемеровской области. Территориальный орган Федеральной службы государственной статистики по Кемеровской области. Официальный сайт. // URL: Окружающая среда (gks.ru)

3. Затраты на социальное развитие территорий присутствия ($I^{сн}$), складываются из насущных потребностей региона и определяется региональной властью. В основе расчётов лежат показатели обеспеченности территории региона объектами здравоохранения, образования, жилищного фонда, автомобильными дорогами с твёрдым покрытием и объектами социально-культурного и спортивного назначения, а также результаты исследования наиболее значимых потребностей населения, проживающего на территории непосредственного влияния угледобывающих предприятий.

Таблица 10 - Объемы инвестиций в разные направления социально-экономического развития Кемеровской области в фактически действовавших ценах, млн. руб¹⁷.

Год	Жилищная и социальная инфраструктура	ЖКХ и дорожный комплекс	Образование	Здравоохранение	Расходы на социальную политику
2019	9239,6	17296,8	39857,1	13780,9	42350
2018	3591,4	12572	51152,7	11923,1	40370,5
2017	4033	9667,5	43393,5	7992,1	37758,5
2016	5616,4	7090,8	42744,3	21606,2	23701,5
2015	6190,2	5403,9	42198,2	21179,1	24190,8

4. ($I_{ож}$) в качестве дополнительной составляющей для угледобывающих территорий в расчетный объем социальных инвестиций должны быть включены расходы на переселение граждан из подработанного жилья, а также с территорий, которые становятся непригодными для проживания вследствие работы угледобывающих предприятий. Необходимо определить долю участия предприятий в покрытии этих расходов на основе механизмов партнерства государства и бизнеса.



Рисунок 1. Планирование комплексной программы переселения с подработанных угольных территорий Кемеровской области

При текущем финансировании по 400 млн. руб. в год, срок реализации Комплексной программы по переселению составит 25 лет, что вызывает серьезный социальный очаг напряженности в угольных городах. Для оптимального сокращения срока реализации программы

¹⁷ Администрация Кемеровской области. Официальный сайт.// URL: Бюджет для граждан | Администрация Правительства Кузбасса (ako.ru)

необходимо привлекать дополнительные средства частного субъекта в размере текущего бюджетного финансирования. Таким образом, величина $I_{ди}$ принимается равной 400 млн. руб.

Таблица 11. Общая величина затрат на социальные инвестиции
(Кемеровская область-Кузбасс), млн. руб)

Год	2015	2016	2017	2018	2019	Среднее значение
$Z_{си}$	159751,2	158070,2	180493,6	188244,7	208158,4	178943

Общая величина затрат на социальные инвестиции должна быть ежегодно не менее – $Z_{си(среднее)} = 178,943$ млрд. руб.

Считаем, что вопрос включения социального инвестирования в постоянный инвестиционный процесс угледобывающих предприятий должен быть закреплен на нормативно-правовом уровне. Возмещение ущерба должно быть задачей не только субъекта Федерации, но и субъектов предпринимательства. Объемы социального инвестирования, привязанные к реальным ущербам и потребностям социально-экономического развития региона, должны быть в обязательном порядке закреплены в программах социальной ответственности бизнеса, как на уровне региона, так и на уровне каждого отдельного бизнес-субъекта.

В виду сложности рассматриваемых регионов, а также значений абсолютного ущерба причиняемого деятельностью угледобывающих предприятий предполагаем, что угледобывающие предприятия должны покрывать $2/3$ необходимого размера социальных инвестиций, бюджетные же затраты должны сократиться до $1/3$.

Обеспечение достаточного уровня социального инвестирования приведет к формированию комплексного регионального эффекта, включая: предотвращение эколого-экономического ущерба, повышение социально-экологической безопасности и конкурентоспособности региона, снижение дополнительных расходов и повышение доходов местных бюджетов и домохозяйств.

6. Разработана методика оценки социальной защищенности жителей угледобывающих регионов, как одного из показателей устойчивого развития территории. Предложена новая иерархия стейкхолдерских групп и проведена приоритизация интересов стейкхолдеров, исходя из парадигмы устойчивого развития регионов и их влияния на территории присутствия.

Оценка проводилась на основе четырех индексов, каждый из которых состоит из нескольких показателей, отражающих основные компоненты социальной защищенности. Общий индекс социальной защищенности (I_{sz}) рассчитывается как отношение суммарного результата I_{sum} к суммарному целевому ориентиру I_{zo} .

$$I_{sum} = \Sigma (Z_n + P_n + I_n + Y_n) \quad (4),$$

$$I_{sz} = I_{sum} / I_{zo} \quad (5)$$

Индекс «Материальное положение» (Z) включает показатели, напрямую отражающие уровень материальной обеспеченности жителей региона. Рассматриваются основные аспекты благосостояния. Параметр Z_1 показывает среднеуровневый доход жителей региона и его отставание (или наоборот) от среднероссийского. Параметры Z_2, Z_3 и Z_4 показывают реальную покупательную способность доходов населения. Параметр Z_5 отображает долговую нагрузку.

Индекс «Занятость и развитие рынка труда» (P) включает показатели отражающие ситуацию на рынке труда и его возможностей в обеспечении занятости и доходов населения. Параметр P_1 показывает текущий уровень региональной безработицы. Параметры P_2 и P_3 отражают возможности структурных изменений в профильной направленности рынка труда и кадровую емкость в ведущих отраслях промышленности, гибкость предложения вакансий. Параметры P_4 и P_5 демонстрируют привлекательность региона с точки зрения экономически активного населения.

Индекс «Социальное инвестирование» (I) включает показатели характеризующие объем социальных инвестиций направляемых в развитие региона, с точки зрения их достаточности. Параметры, входящие в показатель отражают количественную оценку финансирования социальной сферы.

Индекс «Комфортность проживания» содержит показатели субъективного отношения жителей к уровню комфортности проживания в исследуемом регионе, включая оценку материального положения, чувство безопасности и общее ощущение благополучия.

Нормативное значение индекса и оценка нормативного значения индекса рассчитывается ранжированием по 5-балльной шкале.

5 баллов – присваивается результату, который определен как целевой ориентир, т.е. результат, к достижению которого необходимо стремиться;

4 балла – присваивается результату, значение которого соответствует наилучшему показателю;

3 балла – показатель нормы;

2 балл – оценивается результат, значение которого на 1-25 % ниже нормы.

1 балл – значение, которое на 26 % и более ниже нормы.

После проведения оценки каждого критерия в баллах определяется индекс соответствия (I_c) каждого критерия, который рассчитывается как отношение результата к целевому ориентиру.

Для качественной оценки полученного результата определены границы выявленных баллов:

- коэффициент до 0,4 – низкий уровень социальной защищенности;
- коэффициент от 0,4 до 0,8 – средний уровень социальной защищенности;
- коэффициент от 0,8 до 1 – высокий уровень социальной защищенности.

Таблица 12 – Индекс социальной защищенности населения по регионам

Регион	Кузбасс	Красноярский край	Республика Коми	Республика Саха (Якутия)
Isz	0,47	0,45	0,42	0,4

Таким образом, несмотря на заявленный императив повышения уровня жизни населения, как одного из стержневых направлений устойчивого регионального развития, достичь положительного влияния на основные социальные процессы не удастся, уровень социальной защищенности населения соответствует нижней границе среднего значения. Нарастивание объемов промышленного производства в добывающей промышленности не обеспечивает качественного социально-экономического роста. Социальный аспект требует пристального внимания к взаимодействию хозяйствующих субъектов с местным сообществом и соответствующего изменения приоритизации учета интересов сторон в соответствии со спецификой каждой территории, уровнем требований населения территории присутствия и позицией угольного бизнеса.

Как следует из таблицы 13 интересы населения, региональных властей и природопользователя не совпадают практически полностью.

В актуальной практике реализации социальной ответственности бизнеса принято выделение первичных и вторичных стейкхолдеров, при этом местные сообщества относятся к второстепенному блоку, в то время как сотрудники, рабочий коллектив входит в блок основных заинтересованных сторон (этим и объясняется достаточно развитая социальная ответственность по отношению к работникам предприятий). Автор предлагает присоединить группу сотрудников предприятий к группе местное сообщество и включить ее в категорию первичных стейкхолдеров.

Таблица 13 – Соотношение общепринятых направлений социальной ответственности угольного бизнеса и интересы населения территорий присутствия по отношению к местным сообществам¹⁸

Общепринятые направления социальной ответственности бизнеса	Реальные интересы населения территорий, прилегающих к предприятиям угольной промышленности
Создание рабочих мест	Переселение с подработанных территорий
Уплата налогов, формирующих местные и региональные бюджеты	Полная минимизация экологических проблем, до начала работ, а не во время отработки месторождения.
Организация обучения и трудоустройства молодежи	Гарантия проведения рекреационных мероприятий
Организация и проведения раз-	Перевод угледобычи в режим закрытой (шахтной) добычи

¹⁸ Трапезникова И.С. Социальная ответственность предприятий угольной промышленности [Текст] / И.С. Трапезникова – М.: Креативная экономика, 2019. – 274 с.

личных мероприятий (семинары, конкурсы, выставки)	
Строительство спортивных сооружений	Дополнительные выплаты населению не работающему, но проживающему на территориях подверженных воздействию угледобывающих предприятий в целях компенсации ущерба здоровью, развитие сети учреждений здравоохранения
Строительство инфраструктурных сооружений	Обеспечение рабочих мест, с условием выплаты достойной заработной платы
Благотворительная и спонсорская деятельность	Строительство и содержание социальной инфраструктуры в населенных пунктах подверженных воздействию угледобывающих предприятий

7. Предложены методические подходы и механизмы формирования и развития социальной ответственности бизнес-структур в регионах с развитой угледобывающей промышленностью, основанные на программно-целевых принципах и государственно-частном/муниципально-частном партнерстве и предполагающие осуществление деятельности по нивелированию нанесенного угледобывающими предприятиями ущерба территории присутствия.

В совокупности подходов предложено:

1) организационное оформление реализуемых угледобывающим бизнесом программ социальной ответственности в соответствии с парадигмой устойчивого регионального развития, и их включение в программы развития региона;

2) институциональное оформление реализации социальной ответственности бизнеса в рамках государственно-частного/муниципально-частного партнерства с определением этапов его осуществления и функционала участвующих сторон.

Считаем необходимым разрабатывать и закреплять программы социальной ответственности бизнеса перед территориями присутствия, в виде отдельно разработанной региональной программы социальной ответственности бизнеса. В таких программах должно быть закреплены этапы социально-экономического развития территорий присутствия предприятий добывающего бизнеса, а также мероприятия выполняемые предприятиями угледобывающей промышленности для достижения этих этапов, с учетом всех особенностей регионального развития.

В целях реализации общей региональной программы социальной ответственности могут быть предусмотрены специальные целевые программы инвестирования в социальные и экологические проекты с долевым участием угледобывающих предприятий.

По нашему мнению, при разработке региональной программы социальной ответственности необходимо выделить следующие этапы ее реализации: предварительный этап, этап разработки, этап реализации, мониторинг (таблица 14).

На каждом этапе устанавливаются цели и задачи управления, соответственно которым разрабатывается дополнительный функционал региональных органов власти.

Таблица 14 – Группировка функций управления социальной ответственностью исполнительного органа государственной власти угледобывающего региона, по этапам реализации

1 этап. Оценка и анализ социально-экономического развития региона, выделение ключевых проблем, регулирование вопросов взаимодействия государства и бизнеса	-анализ и оценка состояния социальной сферы региона (образование, здравоохранение, спорт, программы по работе с группами населения в тяжелой жизненной ситуации)
	-анализ и оценка экологической устойчивости региона
	-регулирование сотрудничества государства и бизнеса, заключение договоров и соглашений в рамках региональной программы социальной ответственности бизнеса, в том числе реализуемых в форме государственно-частного партнерства
	-разработка стратегий решения приоритетных задач социально-экономического развития региона, определение доли участия в их решении представителей бизнеса
2 этап. Разработка и осуществление методов финансового планирования и системы накопления	-изучение международной практики финансирования мероприятий направленных на решение задач социально-экономического развития региона
	-внедрение механизмов и преимуществ передового зарубежного опыта с учетом особенностей территориального развития и специфики отечественного законодательства
	-осуществляет контроль за расходованием средств фондов стратегического накопления участвует в подготовке итоговых отчетов
3 этап. Оценка степени и качества достижения ориентиров региональной программы социальной ответственности	-разработка целей и критериев оценки, привлечение представителей бизнеса в целях их уточнения
	-выбор методов и инструментов реализации мероприятий, запланированных в рамках региональной программы социальной ответственности с учетом мнения представителей бизнеса
4 этап. Мониторинг результатов	-общая оценка полученного результата реализации региональной программы социальной ответственности

3) Как дополнительный инструмент формирования необходимых финансовых потоков на региональном уровне мы рассматриваем создание стратегического фонда регионального развития. Основная задача фонда – формирование ресурсной базы для финансирования проблемных сфер на целевой основе (рис.2).

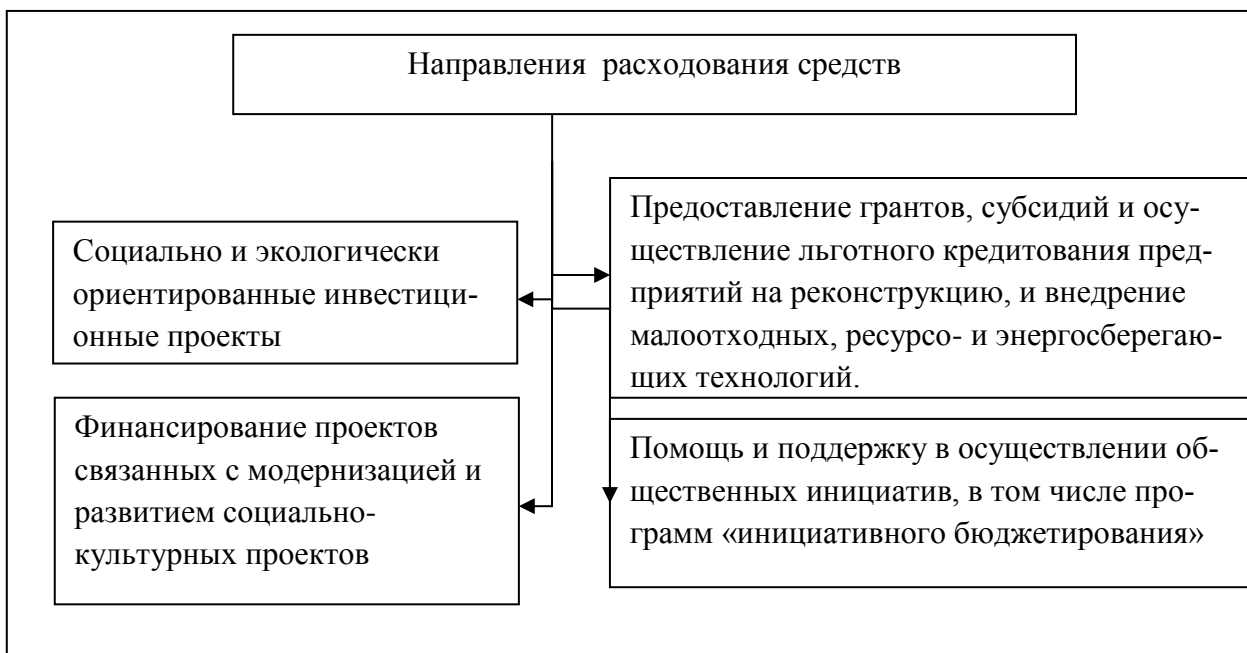


Рисунок 2. Направления расходования средств Фонда.

8. Определены условия формирующейся системы государственно-частного партнёрства в угледобывающих регионах в условиях монотерриторий. Одним из важнейших направлений развития государственно-частного (муниципально-частного) партнерства в угледобывающих региона могут стать соглашения между региональным публичным партнером и действующими предприятиями угольной промышленности направленные на совместную ликвидацию накопленного ущерба. Схема взаимодействия между органами власти (государственной и муниципальной), и представителями хозяйствующих субъектов отражена на рисунке 3.

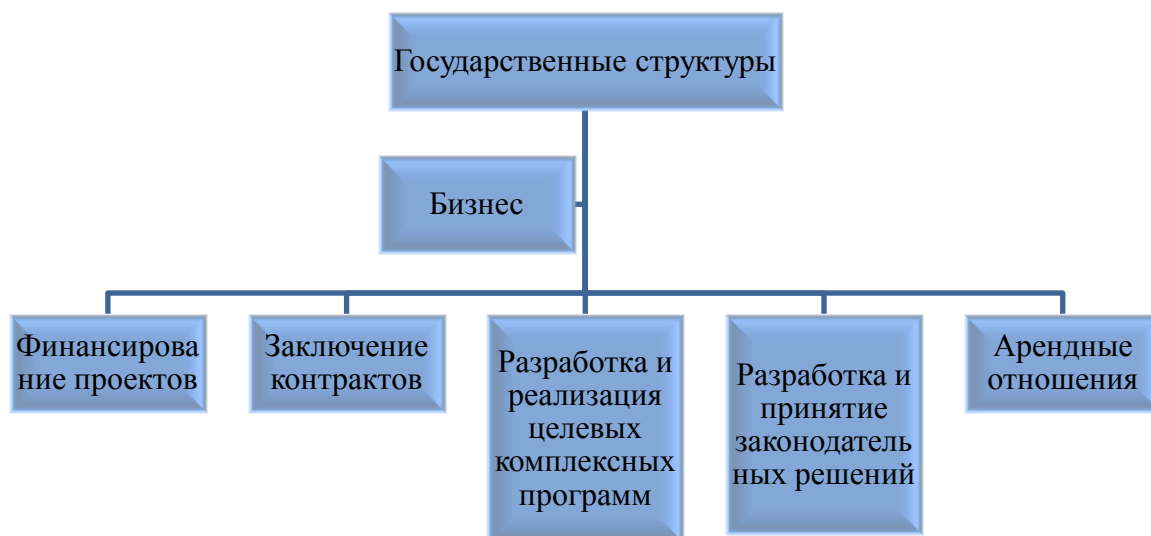


Рисунок 3. Сотрудничество государственных структур и бизнеса

Принятие Федерального закона «О государственно-частном, муниципально-частном партнёрстве» ограничило виды и формы взаимодействия, четко обозначив обязательные и фа-

культативные элементы соглашения, а также закрепило перечень его объектов, в которые не попали объекты природоохранного назначения.

Предлагаем расширить перечень установленный законодателем и включить в него объекты природоохранного назначения, исключая те объекты внедрение и содержание которых относятся к прямым обязанностям хозяйствующих субъектов, в том числе:

а) объекты водоохранного назначения, относящиеся к региональной и/или муниципальной собственности;

б) объекты атмосфероохранного назначения;

в) объекты по охране окружающей среды от отходов производства и потребления

Подобная корректировка нормативного акта позволит привлечь средства частных инвесторов в решение проблемы накопленных ущербов.

9. Обоснован процесс социального партнерства бизнеса и государства, который рассматривается как основной механизм реализации социальной ответственности бизнеса в регионе. Выбор оптимальной формы ГЧП (МЧП) зависит от специфики территории, на которой планируется проводить соответствующие работы, но в качестве приоритетной мы предлагаем рассмотреть модель DBFO:

➤ партнерские соглашения на осуществление общественно значимых видов деятельности, к которым отнести деятельность по ликвидации накопленных эколого-экономических ущербов.

➤ варианты финансового вознаграждения для частного партнера. Ими может стать плата, взимаемая с собственника данной территории, который вводится в соглашение в качестве финансового партнера либо передача восстановленных участков частному партнеру, в том случае если собственником является публичная сторона, в качестве территориального базиса под дополнительную промышленную застройку или другие производственные нужды.¹⁹

Таким образом, будет обеспечено согласование нормативно-правовых требований к политике социальной ответственности угледобывающего бизнеса перед территорией присутствия, сформулированы минимальные требования к финансированию социальных проектов и обеспечен контроль за их реализацией.

В заключении диссертации сформулированы основные выводы о социальной ответственности угледобывающего бизнеса перед территориями присутствия и его потенциальных возможностях в решении проблем устойчивого регионального развития.

¹⁹ Трапезникова И.С., Целихина И.В. Государственно-частное (муниципально-частное) партнерство как инструмент согласования интересов угледобывающего бизнеса и требований устойчивого развития регионов присутствия // ЦИТИСЭ. — 2021. — № 1. — С.393-400. DOI: <http://doi.org/10.15350/2409-7616.2021.1.35>

III. ОТРАЖЕНИЕ ПОЛОЖЕНИЙ ДИССЕРТАЦИИ В ОСНОВНЫХ ПУБЛИКАЦИЯХ АВТОРА

Статьи в периодических научных изданиях ВАК, в которых рекомендуется публикация основных результатов диссертации на соискание ученой степени доктора наук:

1. Трапезникова И.С. Эколого-экономическая оценка территорий (на примере Кемеровской области) / И.С. Трапезникова // Проблемы региональной экологии. – 2010. – № 4. - С.74-78.
2. Трапезникова И.С. Региональные аспекты развития социального предпринимательства / И.С. Трапезникова // Фундаментальные исследования. – 2016. – № 7–1 - С.993-996.
3. Старикова Л.Н., Трапезникова И.С. Механизм взаимодействия власти и бизнеса в социально-экономическом развитии моногорода. / Л.Н. Старикова, И.С. Трапезникова // Вестник Кемеровского государственного университета. Серия: Политические, социологические и экономические науки.– 2018. – № 3. – С. 168-175.
4. Starikova L., Trapeznikova I. Sufficiency of investments in environmental policy of mining region / E3S Web of Conferences. Electronic edition. - 2018. - DOI: 10.1051/e3sconf/20184102019.
5. Starikova L., Trapeznikova I. Assessment of the ecological and economical trends for mining region (on example of Kuzbass) / E3S Web of Conferences. Electronic edition. - 2018. - DOI: 10.1051/e3sconf/20184102020.
6. Трапезникова И.С., Яницкий М.С. Применение механизма государственно-частного партнерства в системе социальной защиты населения. / И.С. Трапезникова, М.С. Яницкий // ЦИТИСЭ. – 2019.– № 5 (22). – С. 439-448.
7. Трапезникова И.С. Современная модель социальной ответственности бизнеса в разрезе формирования квалифицированного трудового ресурса территории присутствия / И.С. Трапезникова // Экономика труда.– 2019. – Т. 6.– № 2. – С. 689-698.
8. Трапезникова И.С. Проблемы обеспечения качества трудовых ресурсов в регионах с развитой добывающей промышленностью (на примере Кемеровской области) / И.С. Трапезникова // Экономика труда.– 2019. – Т. 6.– № 1.– С. 245-252.
9. Starikova L., Sagdeeva L., Trapeznikova I. Life quality investments and environmental damage decreasing in coal mining regions / E3S Web of Conferences. IVth International Innovative Mining Symposium. – 2019. – С. 04008. - DOI: 10.1051/e3sconf/201910504008.
10. Starikova L., Sagdeeva L., Trapeznikova I. Environmental responsibility of coal mining companies and quality of life measuring in mining clusters / E3S Web of Conferences. IVth International Innovative Mining Symposium. – 2019. – С. 02014. - DOI: 10.1051/e3sconf/201910502014.
11. Orlova A., Trapeznikova I., Tshelihina I. Socio-economic patterns of development planning in rural areas and targets of land management in industrial regions / Iop conference series: earth and

environmental science. The conference proceedings. – 2019. – С. 012035. - DOI: 10.1088/1755-1315/395/1/012035

12. Трапезникова И.С. Социальная ответственность предприятий угольной промышленности: анализ и интерпретация интересов стейкхолдеров. / И.С. Трапезникова// Регион: экономика и социология. – 2020. – № 1. – С.233-260.

13. Трапезникова И.С., Целихина И.В. Государственно-частное (муниципально-частное) партнерство как инструмент согласования интересов угледобывающего бизнеса и требований устойчивого развития регионов присутствия / И.С. Трапезникова, И.В. Целихина // ЦИТИСЭ. – 2021. – № 1. – С.393-400. - DOI: <http://doi.org/10.15350/2409-7616.2021.1.35>

14. Трапезникова И.С. Социально-экономический аспект устойчивого развития регионов с развитой угледобывающей промышленностью / И.С. Трапезникова // ЦИТИСЭ. – 2021. - № 7. – С. 40-45.

15. Трапезникова И.С. Онтология понятия «социальная ответственность бизнеса» / И.С. Трапезникова // Управленческий учет. – 2021. - № 6-3. – С.841-847.

16. Трапезникова И.С. Экономическая оценка комплексного ущерба от деятельности угледобывающих производств с учетом экологического фактора / И.С. Трапезникова // ЦИТИСЭ.- 2021. – № 2. – С.409-421.

Монографии

17. Старикова Л.Н., Трапезникова И.С. Социальная ответственность бизнеса в социально-экономическом развитии территории минерально-ресурсных кластеров / Л.Н. Старикова, И.С. Трапезникова// М.: Директ-Медиа.- 2019. – 250 с.

18. Трапезникова И.С. Социальная ответственность предприятий угольной промышленности / И.С. Трапезникова// М.: Креативная экономика. - 2019. – 274 с.

19. Starikova L.N., Trapeznikova I.S. Genesis of the concept social responsibility of business.- Chapter 7 // Sustainable economic development of regions: Monograph. Volume 11 .– Vienna: “East West” Association for Advanced Studies and Higher Education GmbH, 2017. – С.117-137.

20. Трапезникова И.С. Размещение нефинансовой информации предприятиями угледобывающей промышленности / И.С. Трапезникова // В книге: Нефинансовая информация: регулирование, анализ, аудит // под ред. д-ра экон. наук, проф. М.А. Осипова. – Санкт-Петербург. – 2021.– С.16-19.

Статьи и тезисы

21. Трапезникова И.С. Экологическая ситуация в Кузбассе: один из путей решения /И.С. Трапезникова // Сб. Матер. 3 Международной практической конференции «Экономика природопользования и природоохраны». – Пенза. – 2000.

22. Трапезникова И.С. Понятие экологического фактора в развитии экономики региона (на примере Кемеровской области) / И.С. Трапезникова // Сб. Матер. 29 конференции студентов и молодых ученых Кемеровского государственного университета. - Кемерово, Кузбассвуиздат. - 2001.
23. Трапезникова И.С. Региональная экологическая политика – оптимальный механизм устойчивого развития региона (на примере Кемеровской области) / И.С. Трапезникова // Сб. матер. Молодые ученые Кузбассу. Взгляд в 21 век. – Кемерово. - 2001.
24. Трапезникова И.С. Экологический фактор в развитии экономики региона / И.С. Трапезникова // Сб. Матер. Международной научно-практической конференции «Экология и безопасность жизнедеятельности». – Пенза. - 2002.
25. Трапезникова И.С. Проблемы экономического развития Кемеровской области (оценка влияния экологического фактора) / И.С. Трапезникова // Сб. Матер. 4 Всероссийской научно-практической конференции «Проблемы совершенствования механизма хозяйствования». – Пенза. - 2002.
26. Малахов С.М., Трапезникова И.С. Отходы угледобычи и углеобогащения – ведущая экологическая проблема региона / С.М. Малахов, И. С. Трапезникова // ТЭК и ресурсы Кузбасса. - № 1. - 2002.
27. Трапезникова И.С. Экологический фактор при принятии природоохранных решений: инвестиционный анализ / И.С. Трапезникова // Экономика окружающей среды: сборник статей. – Белово. - 2005.
28. Малахов С.М., Трапезникова И.С. Развитие экологического бизнеса в Кемеровской области / С.М. Малахов, И.С. Трапезникова // ТЭК и ресурсы Кузбасса. - № 1. – 2005.
29. Трапезникова И.С. Эколого-экономическая оценка территорий и формирование государственной и региональной политики рационального природопользования (на примере Кемеровской области) / И.С. Трапезникова // Материалы Всероссийского конкурса статей «Рациональное природопользование и охрана окружающей среды – стратегия устойчивого развития России в 21 веке». – М.: Изд-во МПР РФ. - 2006.
30. Трапезникова И.С. Эколого-экономическая оценка антропогенной нагрузки на территорию Кемеровской области / И.С. Трапезникова // Сб. научных трудов международной конференции «Проблемы рационального природопользования техногенного региона». – Кемерово. - Изд-во КемГСХИ. - 2005.
31. Трапезникова И. С. Экологическое районирование территории Кемеровской области, как один из путей совершенствования механизмов рационального природопользования / И.С. Трапезникова // Экобюллетень. - № 1. – 2006.

32. Трапезникова И.С. Управление процессами эмиссии парниковых газов и технологическая безопасность в регионе (на примере Кемеровской области) / И.С. Трапезникова // Успехи современного естествознания. - № 4. – 2006.
33. Trapeznikova I. Management of the emissions of the greenhouse gases and technological safety in region (example of the Kemerovo area) / European journal of natural history. - № 3. – 2006.
34. Малахов С.М., Трапезникова И.С. Эколого-экономическое районирование территорий с развитой угольной промышленностью (на примере Кемеровской области) / С.М. Малахов// Материалы 10 международной научно-практической конференции «Безопасность жизнедеятельности предприятий топливно-энергетического комплекса России». - Санкт-Петербург. - 2006.
35. Трапезникова И.С. Эколого-экономическая оценка территорий и формирование государственной и региональной политики рационального природопользования (на примере Кемеровской области) / И.С. Трапезникова // Вестник МПР РФ. - № 64/1. – Москва. - 2007.
36. Сагдеева Л.С., Трапезникова И.С. Анализ взаимосвязей между индексами развития человеческого потенциала и неблагоприятной экологической обстановкой. (На примере Кемеровской области) / Л.С. Сагдеева, И.С. Трапезникова // Проблемы управления рыночной экономикой. - № 8. – Барнаул. - 2007.
37. Мекуш Г.Е., Поддубиков В.В., Маженина Е. А., Трапезникова И.С., Фищук Г.В. Основные направления развития Шорского Национального парка на 2008-2012 гг. План управления (менеджмент-план) / Г.Е. Мекуш, В.В. Поддубиков, Е.А. Маженина, И.С. Трапезникова // Кемерово. - 2008.
38. Трапезникова И.С., Фалькова Г.Н. Экономико-организационный механизм концептуального подхода в сфере обращения с отходами / И.С. Трапезникова, Г.Н. Фалькова // В сборнике: Управление отходами - основа восстановления экологического равновесия в Кузбассе. - Сборник докладов третьей Международной научно-практической конференции. - 2010. - С. 44-49.
39. Малахов С.М., Трапезникова И.С., Фалькова Г.Н. Кемеровская область: экономические инструменты в сфере отходов / С.М. Малахов, И.С. Трапезникова, Г.Н. Фалькова // Твердые бытовые отходы. - 2011. - № 7 (61). - С. 49-51.
40. Старикова Л.Н., Трапезникова И.С. Модели и показатели социальной ответственности бизнеса / Л.Н. Старикова, И.С. Трапезникова // В сборнике: Инновационные технологии в экономике и бизнесе. Материалы II Международной научной конференции. - 2017. - С. 49-53.
41. Левковская Д.А., Трапезникова И.С., Целихина И.В. Экономическая оценка экологической деградации земель в регионах с развитой угледобывающей промышленностью / Д.А. Левковская, И.С. Трапезникова, И.В. Целихина // В сборнике: Collection of scientific papers on materials VII International Scientific Conference. - 2019. - С. 67-70.

42. Мешечкин В.В., Трапезникова И.С. Основы формирования системы финансирования охраны окружающей среды в регионе с развитой угольной промышленностью (на примере Кемеровской области) / В.В. Мешечкин, И.С. Трапезникова // Экономика природопользования. - 2019. - № 6. - С. 28-39.
43. Трапезникова И.С. Анализ моделей взаимоотношений угледобывающих предприятий со стейкхолдерами / И.С. Трапезникова // В сборнике: III Международный научно-образовательный форум "Хэйлунцзян-Приамурье". –Биробиджан. - 2019. - С. 891-896.
44. Трапезникова И.С., Целихина И.В. Здоровье населения как оценочный критерий социально-экономического развития региона с развитой угледобывающей промышленностью / И.С. Трапезникова, И.В. Целихина // В сборнике: Научные исследования в современном мире: опыт, проблемы и перспективы развития. Сборник статей по материалам международной научно-практической конференции. - 2019. - С. 145-149.
45. Пфетцер С.А., Трапезникова И. С., Яницкий М.С. Аддитивная модель оценки качества жизни населения и возможности ее практического применения / С.А. Пфетцер, И.С. Трапезникова, М.С. Яницкий // Социальная политика и социальное партнерство. - 2020. -№ 2. - С. 36-44.
46. Трапезникова И.С. О некоторых аспектах цифровизации угольной промышленности / И.С. Трапезникова // В сборнике: Цифровая экономика и финансы Материалы III Международной научно-практической конференции. Под научной редакцией Е.А. Синцовой [и др.]. Санкт-Петербург. - 2020. - С. 318-322